

# TÜRKİYE’DE COVID -19 KISITLAMALARI ALTINDA FİLM YAPIMLARINDA GÜVENLİ ÇALIŞMA KOŞULLARI VE ALINMASI GEREKEN ÖNLEMLER

İlk açıklandığı tarih	18.05.2020
Revizyon sayısı*	00

*\*Bu belge, gerek görüldüğünde verili koşullardaki değişime bağlı olarak güncellenecektir.*

## HAZIRLAYAN / KATKIDA BULUNAN KURULUŞLAR

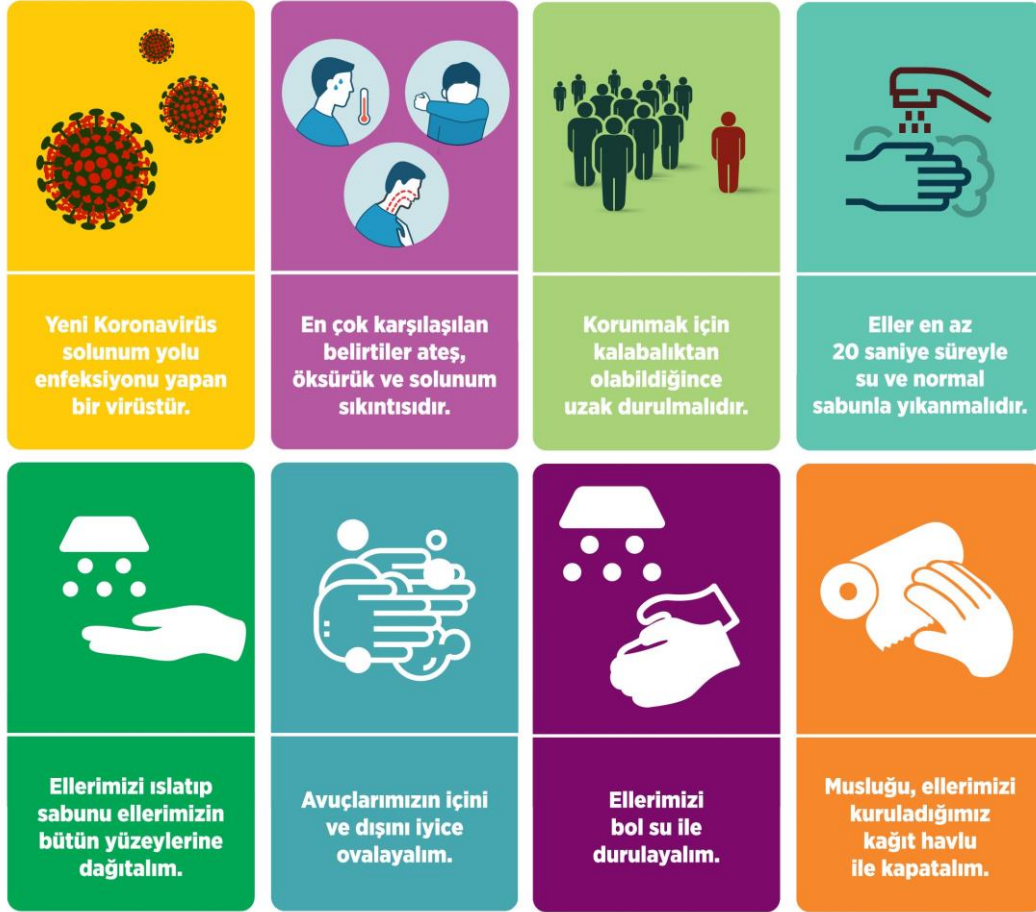


SANAT  
YÖNETMENLERİ  
DERNEĞİ





<b>İLGİLİ MEVZUATLAR</b> .....	42
<b>İLGİLİ MEVZUAT MADDELERİ</b> .....	42
<b>ALINMASI GEREKEN FİZİKSEL ÖNLEMLER</b> .....	45
<b>TIBBİ ÖNLEMLER</b> .....	45
<b>KAYNAĞINDA YOK EDİCİ ÖNLEMLER</b> .....	45
<b>ORTAMDA ALINMASI GEREKEN ÖNLEMLER</b> .....	46
<b>MÜHENDİSLİK ÖNLEMLERİ</b> .....	46
<b>İLK YARDIM / GÜVENLİK ÖNLEMLER</b> .....	46
<b>KİŞİDE ALINMASI GEREKEN ÖNLEMLER</b> .....	47
<b>ÖZEL POLİTİKA GEREKTİREN KİŞİLERDE ALINMASI GEREKEN ÖNLEMLER</b> .....	47



\* Kullanılan grafikler Sağlık Bakanlığının broşürlerinden alınmıştır.



## 1. SUNUŞ / AMAÇ

Ekonomik ve psikolojik sıkıntılar, salgının 'görece hafiflediği' açıklamaları gibi nedenler sektörümüzde yapımların yeniden başlaması yönünde bir eğilim yaratmış durumda. Covid 19 salgınının halen bütün dünyada devam etmekte olduğu hususunu göz ardı etmeden harekete geçmek önemli. Ayrıca, Covid-19 vakalarının kış aylarında yeniden artabileceği yönünde bilimsel varsayımlar da bulunuyor. Bu konuda Sağlık Bakanlığı yönergelerine göre hareket edeceğiz.

***Bu belge bilinen veriler ışığında yapım ekipleriyle de görüşülerek yol gösterici olarak hazırlanmış ve Türkiye İş Kanunu ile İş Sağlığı ve İş Güvenliği Kanunu (İSİG) gözetilerek; film (sinema, dizi, reklâm, belgesel, klip, animasyon ve tanıtım) prodüksiyon koşullarının bu kanunlara uygun olması planlanmıştır.***

***Sahadan gelecek verilerle uygulamada yaşanacak sorunlar ve tecrübeler doğrultusunda bu belgede güncellemeler yapılacaktır.***

### Amacımız;

Film yapımlarında çalışan herkesin güvenliğini korumak için kontrol önlemlerinin belirlenmesi ve Covid-19'un bulaşma riskini en aza indirmek için film (sinema, dizi, reklâm, belgesel, klip, animasyon ve tanıtım) yapımlarda uygulanabilecek genel bir risk değerlendirmesi oluşturmaktır.

Oluşturulan bu belge tüm tarafların uyması gereken kuralları içerecektir. Ve tüm taraflardan bu kurallara uyacağına dair bir taahhütname talep edilecektir. (bkz ek: Taahhütname)

## 2. GENEL HUSUSLAR

- 2.1. Proje hazırlık, çekim, çekim sonrası post prodüksiyon süreçlerinde oyuncular dahil tüm çalışanlar sigortasız çalıştırılmamalıdır.
- 2.2. Çalışma saatleri 4857 sayılı İş Kanunu hükümlerine göre uygulanmak zorundadır. Günlük çalışma süresi bir saat yemek molası hariç 11 saati aşmamalıdır. \*  
Yasal çalışma süresinin aşılmaması için set öncesi tüm birimler ön hazırlık çalışmalarını (senaryo yazımı dahil) eksiksiz ve pandemi önlemlerini öngörerek yapmalıdır. (Uzun çalışma saatleri alınabilecek önlemlerin uygulanmasını zorlaştıracaktır. Bağışıklık sisteminin güçlü kalmasının gerekliliği; ve corona virüsün zayıflamış bünyelere daha kolay bulaştığı gerçeğinden dolayı uzun çalışma saatlerine son verilmelidir.)  
**\*Oyuncular ile ilgili çalışma süreleri için 15. bölümde syf 20'e bakınız.**
- 2.3. Pandemi süreci gözetilerek; projeler senaryo yazım sürecinden itibaren ekip ve oyuncu sayısını olabildiğince düşük tutacak şekilde tasarlanmalıdır. Kalabalık sahnelerden kaçınılmalıdır.
- 2.4. Çalışanlar covid 19 pandemi sürecinde tüm çalışma alanlarında fiziksel mesafe kurallarına uyma sorumluluğunu üstlenmelidirler. (fiziksel mesafe 1,5-2 metre arasındadır)
- 2.5. Çalışanlar bu protokolde yer alan hijyen kurallarına uymalı ve kişisel hijyenine dikkat etmelidirler.
- 2.6. Çekim yapılacak tüm mekan ve alanlar bir iş güvenlik uzmanı (İSİG uzmanı) tarafından önceden denetlenmelidir.
- 2.7. Hastalık belirtisi gösteren kişilere ilişkin alınacak önlemlere İSİG uzmanı ve İşyeri Hekimi (çekim günü) ve işveren temsilcisi birlikte karar vermelidirler.
- 2.8. Sette kahvaltı verilmemeli, ekipler kahvaltılarını evde yapmalıdırlar. Evde yapılan kahvaltı ile öğle yemeği arası çok uzun olacağından dolayı; set başlangıcından itibaren gün içinde kapalı aperiatifler bulundurulmalıdır.
- 2.9. Sette sadece tek öğün yemek verilmelidir.

- 2.10. Prodüksiyon sürecinde tüm çalışma ortamları dezenfekte edilmeli ve çekim alanında sadece dezenfeksiyondan sorumlu kişi veya kişiler bulunmalıdır.
- 2.11. Mümkün olabildiğince tüm toplantılar online olarak yapılmalıdır.
- 2.12. Ekibe set, çekim alanı ve çevresinde gösterilecek olan mevcut mesafe / hijyen yönetmelikleri konusunda bilgilendiren işaretler, yönergeler konulmalıdır.
- 2.13. Sete çalışanlar dışında hiç kimse alınmamalıdır.

### 3. EKİP VE OYUNCU SEÇİMİ

- 3.1. Kronik rahatsızlığı olan oyunculara ve ekip çalışanlarına herhangi bir projede görev verilmemelidir. Salgın riski sona erene kadar ilgili merciler tarafından konulan yaş sınırlamalarına uyulması gerekmektedir.
- 3.2. Yardımcı oyuncu sayısı mümkün olduğu kadar kısıtlanmalıdır.

### 4. ÇEKİM ÖNCESİ HAZIRLIKLAR VE ULAŞIM

*Film yapımlarında çalışma ilkeleri ve her birimin önceden yapması gereken hazırlıklarla ilgili bu kılavuz (TR-Covid 19 önlemleri kılavuzu) çalışanlara gönderilmesini tavsiye ediyoruz.*

- 4.1. Çalışacak olan herkesten yazılı olarak aşağıdaki soruların cevaplarının beyan edilmesi istenecektir: (Ek:

- Herhangi bir şekilde Covid 19 hastalığı belirtisi gösterdiniz mi?
- Son 14 gün içerisinde Covid 19 hastalığı belirtileri göstermiş herhangi biri ile temasta buldunuz mu?
- Herhangi bir kronik hastalığınız var mı?
- Son 14 gün içerisinde yurtdışında buldunuz mu?
- Son 14 gün içinde yurt dışında bulunmuş biri ile temasta buldunuz mu?

#### Belirtiler: (Görülme sıklığı)



**Yüksek Ateş**  
(%88)



**Kuru öksürük**  
(%67)



**Koku alma kaybı**  
(%63)



**Yorgunluk**  
(%38)



**Balgamlı öksürük**  
(%33)



**Nefes darlığı**  
(%19)



**Kas, eklem ağrısı**  
(%15)



**Boğaz Ağrısı**  
(%14)



**Baş Ağrısı**  
(%14)



**Titreme**  
(%11)



**Bulantı, kusma**  
(%5)

- 4.2. Tüm kamera, ışık, ses ve set ekipleri kendi ekipmanları en ince detayına kadar 1 gün öncesinde ve set sonrasında dezenfekte etmelidirler.
- 4.3. Nakliye araçlarında dezenfeksiyon malzemesi bulundurulmalıdır.
- 4.4. Tüm kamera, ışık, set arabaları ve sete katılacak tüm karavanlar 1 gün öncesinden nakliye şirketleri tarafından dezenfekte edilmelidir. Bu işlemler yapım tarafından kontrol edilmelidir.

- 4.5. Normal 5 kişilik binek araçta şoför hariç en fazla 2 kişi seyahat edebilir.
- 4.6. Çekim alanına mümkün olduğunca özel araçlarla gelinmelidir.
- 4.7. Kendi aracı ile gelemeyenlere servis sağlanmalıdır. Servis içerisinde yolcu kapasitesi toplam kapasitenin 1/2'si oranında olmalıdır.
- 4.8. Araçlar içinde seyahat edenler mutlaka maskelerini takmalıdır.
- 4.9. Şehir dışı konaklamalarda herkesin tek kişilik odalarda kalması sağlanmalıdır.

## 5. SAĞLIK KONTROLÜ VE ACİL DURUMLARDA YAPILMASI GEREKENLER

*Bakanlık tarafından yayınlanan "Tehlike Tanımlama Kartı" kaynak alınarak hazırlanmıştır. (Bkz ekteki "Tehlike Tanımlama Kartı")*

*Dikkat edilmesi gereken semptomlar tipik olarak ateş, öksürük ve nefes darlığını içerir. Bu belirtilerden bir ya da birkaçının görülmesi durumunda yapılacaklar aşağıda sıralanmıştır.*

Ateşi ölçülmeyen hiç kimse çekim alanına girmemelidir. (Kontrol noktası set alanının girişi, otoparkı ya da çalışma sahası ile girişi arasında "açık alanda" bir nokta olmalıdır)

Aynı araçla gelen kişiler çekim alanına girmeden önce birlikte sağlık kontrolünden geçmelidir.

### 5.1. Set öncesi kontrollerde ekip üyesinde ateş (37,3 üzeri) ya da diğer semptomların görülmesi durumunda;

- 5.1.1. Kişi kişisel aracı ile gelmişse kimse ile temas ettirilmeden acil toplanma noktasına alınmalıdır.
- 5.1.2. Servis araçlarıyla gelenlerin kontrolünde bir kişide semptomlar görülürse; araçta bulunan diğer ekip üyeleri çekim alanına alınmadan İSİG Uzmanı ve İş Yeri Hekimi tarafından kontrol edilmeli ve durumları değerlendirilmelidir.
- 5.1.3. Ateşi ve semptom gösteren olan kişi 30 dakika acil toplanma noktasında bekletilerek gözlem altında tutulmalı ve durumu İş Yeri Hekimi tarafından değerlendirilerek gerek görülürse en yakın devlet hastanesine nakledilmelidir.
- 5.1.4. Çekimin devam edip etmemesi İSİG Uzmanı ve İş Yeri Hekimi ve Yapım Sorumlusunun ortak kararıyla belirlenmelidir.

### 5.2. Çekim alanında rutin kontrollerde çalışanlarda semptomlar görülmesi durumunda;

- 5.2.1. Öncelikle, acil durum değerlendirmesi için çekime ara verilmelidir.
- 5.2.2. Ateşi ve semptom gösteren olan kişi 30 dakika acil toplanma noktasında bekletilerek gözlem altında tutulmalı ve durumu İş Yeri Hekimi tarafından değerlendirilerek gerek görülürse en yakın devlet hastanesine nakledilmelidir.
- 5.2.3. Çekimin devam edip etmemesi İSİG Uzmanı ve İş Yeri Hekimi ve Yapım Sorumlusunun ortak kararıyla belirlenmelidir.

### 5.3. Semptom gösteren kişi ile ilgili hareket planı;

- 5.3.1. Hastanede test yapılması gerek görülmemesi veya test sonucu negatif ise ve başka bir belirti olmaması durumunda kişi evde takip edilmelidir.
- 5.3.2. Test yapılır ve sonucu pozitif olursa Sağlık Bakanlığı protokollerine göre hareket edilir.

# 14

## EVDE İZLEME (KARANTİNA) KURALLARI

## GÜN KURALI

Bilgi için: [www.saglik.gov.tr](http://www.saglik.gov.tr)

<p><b>1</b>   Yurt dışına çıkmayın. Seyahatlerinizi iptal edin ya da erteleyin.</p> <p><b>2</b>   Çıktıysanız, dönüşte ilk on dört günü evde geçirin.</p> <p><b>3</b>   Aile üyelerini korumak için evde kendinizi izole edin.</p> <p><b>4</b>   Evde geçen süre boyunca ziyaretçi kabul etmeyin.</p> <p><b>5</b>   İzole edilmiş kişinin odasına maskesiz girmeyin.</p> <p><b>6</b>   Odanızı sık sık havalandırın.</p> <p><b>7</b>   İnsanlarla, özellikle yaşlılar ve kronik hastalıkları olanlarla temas kurmaktan kaçının.</p>	<p><b>8</b>   Ellerinizi sık sık, su ve sabun ile en az yirmi saniye boyunca ovarak yıkayın.</p> <p><b>9</b>   Kapı kolları, armatürler, lavabolar gibi sık kullandığınız yüzeyleri su ve deterjanla her gün temizleyin.</p> <p><b>10</b>   Havlu gibi kişisel eşyalarınızı ortak kullanmayın.</p> <p><b>11</b>   Kıyafetlerinizi 60-90°C'de normal deterjanla yıkayın.</p> <p><b>12</b>   Bol sıvı tüketin, dengeli beslenin, uyku düzeninize dikkat edin.</p> <p><b>13</b>   Evden çıkmak zorunda kalırsanız mutlaka maske takın.</p> <p><b>14</b>   Düşmeyen ateş, öksürük ve nefes darlığınız varsa, maske takarak bir sağlık kuruluşuna başvurun.</p>
---	--



**TÜRKİYE CUMHURİYETİ**  
**SAĞLIK BAKANLIĞI**

KORONAVİRÜS  
ALACAĞINIZ TEDBİRLERDEN  
DAHA GÜÇLÜ DEĞİLDİR.

## 6. ÇEKİM ALANINDA HİJYEN

- 6.1. Alkollü el dezenfektanı giriş noktalarında ve ortak alanlarda bulundurulmalı ve sık sık kullanılmalıdır.
- 6.2. Tüm set çalışanlarına gün boyu yetecek kadar eldiven, maske, siperlik ve tulum (yakın temas gerektiren durumlar için) bulundurulmalıdır.
- 6.3. Tüm giriş ve çıkışlarda maskelerin atılması için ayrı çöp kutuları bulundurulmalıdır.
- 6.4. Çalışılan kapalı mekânlar 3 saatte bir düzenli olarak havalandırılmalıdır.
- 6.5. Oyuncuların dokunması gereken tüm yüzey ve aksesuarlar provalar ve çekim öncesi temizlenmelidir.
- 6.6. Ekipler kendi sorumluluk alanı dışındaki hiçbir malzeme veya ekipmana yaslanmamalı, oturmamalı ve taşımamalıdır.

- 6.7. Kapı kolları, yüzeyler, banyo armatürleri ve birden fazla kişi tarafından kullanılan ekipmanlar dahil olmak üzere temas edilen yüzeyler sık sık dezenfeksiyon sorumlusu tarafından temizlenmelidir.
- 6.8. Kullanılan ekipmanların ya da aletlerin mümkün olduğunca aynı kişi tarafından kullanılmasına özen gösterilmelidir.
- 6.9. Kullanılan maskeler en fazla üç saat aralıklarla değiştirilmelidir.
- 6.10. Yapım tarafından belirlenecek alan dışında çalışma ortamlarında sigara içilmemelidir.



**TOKALAŞMA VE  
SARILMA GİBİ  
YAKIN TEMASTAN  
KAÇINILMALIDIR.**



**ELLERLE AĞIZ,  
BURUN VE GÖZLERE  
DOKUNULMAMALIDIR.**



**ÖKSÜRME VE HAPŞIRMA  
SIRASINDA AĞIZ VE BURUN  
TEK KULLANIMLIK KAĞIT  
MENDİLLE KAPATILMALIDIR.  
MENDİL YOKSA DIRSEĞİN İÇ  
KISMI KULLANILMALIDIR**

## 7. FİZİKSEL MESAFENİN KORUNMASI

- 7.1. Çalışanlar 1,5 -2 metrelik fiziksel mesafeyi korumalıdır.
- 7.2. İç çekimler için herhangi bir alanda izin verilen en fazla çalışan sayısı çekim alanının büyüklüğüne bağlıdır. Her çalışanın eşyasız alan için en az 4 m2 ve mobilyalı alan için 6m2 alana ihtiyacı vardır.



**Bulduğunuz  
ortamları  
sık sık havalandırın**



**Kapı kolları, armatürler, lavabolar  
gibi sık kullandığınız yüzeyleri  
su ve deterjanla her gün temizleyin**

## 8. ORTAK ALANLAR

- 8.1. Oturma düzeni mesafeyi koruyacak şekilde düzenlenmeli birimler arasındaki fiziksel etkileşim en aza indirilmelidir.
- 8.2. Mekânın iç havasını dolaştıran havalandırma sistemleri kullanılmamalıdır.
- 8.3. Oturulan yüzeyler ve masalar her kullanım öncesinde ve sonrasında dezenfeksiyon sorumlusu tarafından dezenfekte edilmelidir.
- 8.4. Platolar hariç tüm çekimlerde en az 2 adet tuvalet karavanı bulunmalıdır
- 8.5. WC Karavanını aynı anda 1'den fazla kişi kullanmamalıdır.
- 8.6. Tuvaletler sık aralıklarla dezenfeksiyon sorumlusu tarafından dezenfekte edilmelidir.

## 9. YEMEK

- 9.1. Sette kahvaltı verilmemeli, ekipler kahvaltılarını evde yapmalıdırlar. Evde yapılan kahvaltı ile öğle yemeği arası çok uzun olacağından dolayı; set başlangıcından itibaren gün içinde kapalı aparatifler bulundurulmalıdır.
- 9.2. Sette sadece tek öğün yemek verilmelidir.
- 9.3. Açık büfeye izin verilmemelidir.
- 9.4. Öğle yemeği arası bir saatten az olmamalıdır.



- 9.5. Yiyecekleri alan herkes önceden ellerini iyice yıkamalıdır.
- 9.6. Tüm yemekler önceden kapalı paketlenmiş olarak sete getirilmeli tek kullanımlık servis edilmelidir.
- 9.7. Yemek yeme mekanları ekibin güvenli mesafelerde sıraya girmesine ve oturmasına izin verecek kadar büyük olmalıdır. Kalabalığı azaltmak ve her zaman fiziksel mesafeyi korumak için mola süreleri gerektiğinde farklı ekipler farklı zamanlarda yemek yiyebileceği biçimde düzenlenmelidir



## 10. İÇECEK SERVİSİ

- 10.1. Kimseye içecek servisi yapılmamalı, herkes kendi içeceğini istasyondan kendisi almalıdır.
- 10.2. Ekip üyelerinin kendi evlerinden termos ve şişelerini getirmesi tavsiye edilmelidir.
- 10.3. Görevli hijyen kurallarına harfiyen uymalıdır.
- 10.4. Servis istasyonu sağlık koşullarının el verdiği ölçüde sete en yakın noktada konumlanmalıdır.
- 10.5. Tek kullanımlık bardaklar tercih edilmelidir.
- 10.6. Litrelik içecekler sette kullanılmamalıdır.
- 10.7. Çay/kahve masasında yalnızca kapalı, tekli paketli ürünler kullanılmalı.
- 10.8. İkramlıklar sadece kapalı tekli ambalajlı şekilde sette bulundurulmalıdır.
- 10.9. Kuruyemiş kaseleri ve ambalajsız yiyecekler kesinlikle sette bulundurulmamalıdır.
- 10.10. Tek tek paketlenmemiş meyveler kesinlikle sette bulundurulmamalıdır.



**Bol sıvı tüketin, dengeli beslenin, uyku düzeninize dikkat edin**



**Hiçbir kişisel eşyanızı (havlu gibi gündelik eşyaları) ortak kullanmayın.**



**BİRİMLER ÖZELİNDE ÖNLEMLER VE SORUMLULUKLAR****11. REJİ EKİBİ**

<b>REJİ EKİBİ - TABLO 1</b>		<b>Film Yapımlarında Covid-19 Yayılımını Engellemek için Alınacak Tedbirler</b>	
<b>RİSK BULAŞMA YOLLARI</b>	<b>ALINACAK ÖNLEMLER</b>	<b>UYGULAYAN EKİP / KİŞİ</b>	<b>DENETLEYEN EKİP / KİŞİ</b>
Hazırlık aşamasında ekipler arası temas	Tüm toplantı, test, görüşme ve bilgilendirmeler online yapılması	Reji Ekibi, Yapım Ekibi	Yönetmen yardımcısı
	Gerekmedikçe hiçbir dökümanın baskısının alınmaması ve dağıtılmaması	Reji Ekibi	Yapım Ekibi
	Sinema filmi ve dizi projelerinde sadece kişiye özel son versiyon senaryo baskı alınması	Reji Ekibi, Yapım Ekibi	Reji Ekibi
	Çekim programı hazırlanırken 1-2 gün öncesinde yönetmen yardımcısı tüm ekip başarıyla konuşarak ön görülen hazırlık süresi bilgisini alması; iş ve çekim programının bu süreye göre hazırlanması	Yönetmen Yardımcısı, Ekip başları	Yönetmen yardımcısı
	Oyuncu alternatiflerinin online olarak reji ekibine sunulması ve reji ekibinin yönetmen ile online olarak paylaşması	Reji Ekibi, Kast Yönetmeni	Yönetmen yardımcısı
	Oyuncu seçimi ve oyuncu görüşme ve denemelerinin online yapılması ve yönetmen dahil online olarak kaydedilen videolar üzerinden oyuncu seçilmesi	Yönetmen yardımcısı, Yönetmen, Kast Yönetmeni	Yönetmen yardımcısı
	Storyboard çizimi gerekiyorsa online olarak çizilmesinin sağlanması	Yönetmen yardımcısı, Yönetmen,	Yönetmen yardımcısı
	Mekân gezilerinin fotoğraf ve video görüntüleriyle online yapılması ( İstisnai durumlarda reel olarak görülmek istendiğinde ilgili kişilere İSİG uzmanının da katılması. Geziye yönetmen yardımcısının katılmadığı durumlarda yönetmenin notlarını yönetmen yardımcısı ile paylaşması)	Yönetmen, İlgili ekipler, Yönetmen yardımcısı, İSİG uzmanı	Yapım ekibi, Yönetmen Yardımcısı, İSİG uzmanı
	Teknik keşif sonrası yardımcı yönetmenin organize edeceği, diğer ekip başlarının tamamının katılacağı online toplantı ile çekime dair öngörülen tüm detayların ekip başlarına aktarılması (Teknik keşif setten minimum 2 gün önce yapılmalıdır)	İlgili ekipler, Yönetmen yardımcısı	Yapım ekibi, Yönetmen Yardımcısı

REJİ EKİBİ - TABLO 2		Film Yapımlarında Covid-19 Yayılımını Engellemek için Alınacak Tedbirler	
RİSK BULAŞMA YOLLARI	ALINACAK ÖNLEMLER	UYGULAYAN EKİP / KİŞİ	DENETLEYEN EKİP / KİŞİ
Çekim aşamasında ekipler arası temas	Sete dair tüm detayların yazıldığı, çekim programının da yer aldığı belge reji tarafından hazırlanarak bu belgenin basılmadan tüm ekip üyeleri ile dijital olarak paylaşılması	Reji Ekibi	Yönetmen Yardımcısı
	Her çekim alanı özelinde setin işleyişine, kurulumuna, yerleşimine ve hijyen kurallarına dair bilgilendirme metninin hazırlanması	Reji Ekibi, Yapım ekibi	Yönetmen yardımcısı
	Çekim günü herkesin hangi sıralamayla, hangi işi yapacağını detaylı bir şekilde bilgilendirilmesi	Reji Ekibi, Yapım ekibi	Yönetmen Yardımcısı
	Reklam filmi çekimlerinde set içerisinde yalnızca yardımcı yönetmenin bulunması	Yönetmen Yardımcısı	Yapım Ekibi, İSİG Uzmanı
	Reklam filmi çekimlerinde gerekmedikçe devamlılık asistanlarının (reji, sanat, kostüm, saç-makyaj) sete girmemesinin ve kaydı monitörden takip etmesinin sağlanması	Yönetmen Yardımcısı	Yapım Ekibi, İSİG Uzmanı
	2. Reji asistanının hazırlık yapılan alanda, 3. Reji asistanının ise set dışarısında kurulan monitör başında kalmalarının ve iletişimlerinin telsizler üzerinden kurulmasının sağlanması	Yönetmen Yardımcısı	Yapım Ekibi
	Sete hazırlık sürecinin aşama aşama gittiğinden emin olunması için 2. Reji asistanın bu süreci takip ederek yardımcı yönetmene düzenli bir şekilde telsiz üzerinden rapor vermesi	2. Reji Asistanı	Yönetmen Yardımcısı
	Sinema filmi ve dizi film çekimlerinde sete yalnızca yardımcı yönetmenin ve/veya gerektiğinde devamlılık asistanının bulunması	Yönetmen Yardımcısı	Yapım Ekibi, İSİG Uzmanı

## 12. SANAT EKİBİ

SANAT EKİBİ - TABLO 1		Film Yapımlarında Covid-19 Yayılımını Engellemek için Alınacak Tedbirler	
RİSK BULAŞMA YOLLARI	ALINACAK ÖNLEMLER	UYGULAYAN EKİP / KİŞİ	DENETLEYEN EKİP / KİŞİ
Hazırlık aşamasında ekipler arası temas	Sosyal mesafenin korunacağı ofis çalışma alanının sanat ekibine sağlanması	Yapım Ekibi	Sanat Ekibi
	Toplantıların ve sunumların online gerçekleşmesi	Sanat Ekibi	Sanat Ekibi
Dekor malzemesi, aksesuar ve mobilyaların hazırlıkta tedarik edilmesi ve çekim sonrasında iade edilmesi süreçlerinde	Dekor ve aksesuarlar araştırması mümkün olduğunca online yapılması	Sanat Ekibi	Sanat Yönetmeni
	Alışveriş ve iade yapan ekiplere tüm koruyucu malzemenin tedarik edilmesi	Yapım Ekibi	Sanat Ekibi
	Alışveriş ve iade yapan ekiplere ayrı araçlar tedarik edilmesi ve bu araçların gün başında dezenfekte edilmesi	Yapım Ekibi	Sanat Ekibi
	Malzeme ve aksesuar toplayacak kamyonların iş günü başında ve her malzeme teslimatı sonrasında dezenfekte edilmesi	Dezenfeksiyon Ekibi	Yapım Ekibi, İSİG Uzmanı
	Malzeme ve aksesuar toplayacak taşıma ekibine gerekli tüm koruyucu ekipmanların tedarik edilmesi	Yapım Ekibi	Yapım Ekibi, Sanat Ekibi
	Malzeme ve aksesuarların teslim edileceği depoya veya dekora girmeden önce açık alanda dezenfekte edilmelerinin sağlanması	Dezenfeksiyon Ekibi	Yapım Ekibi, İSİG Uzmanı, Sanat Ekibi
	Çekim alanı dışında çalışan ekip üyelerinin yemek ihtiyacının organize edilmesi	Yapım Ekibi	Sanat Yönetmeni, Yardımcısı
	Dekor ve aksesuarlar ödemelerinin online yapılması	Sanat Ekibi Yapım Ekibi	Sanat Yönetmeni
	Hesap kapamaların online yapılması.	Sanat Ekibi Yapım Ekibi	Sanat Yönetmeni
	Hazırlık ve çekim sonrası mekânda/ dekorda yapım grubunun doğrudan sorumlu olduğu konularda çıkabilecek sorunlarla ilgilenmesi için bir yapım asistanının bulunması	Sanat Ekibi Yapım Ekibi	Sanat Yönetmeni

SANAT EKİBİ - TABLO 2		Film Yapımlarında Covid-19 Yayılımını Engellemek için Alınacak Tedbirler	
RİSK BULAŞMA YOLLARI	ALINACAK ÖNLEMLER	UYGULAYAN EKİP / KİŞİ	DENETLEYEN EKİP / KİŞİ
Hazır mekânda ön çalışma ve/veya dekor inşası esnasında	Çekim için hazırlanacak olan mekanların hazırlık çalışması başlamadan önce dezenfekte edilmesi	Dezenfeksiyon Ekibi	Yapım Ekibi, İSİG Uzmanı, Sanat Ekibi
	Çekim için hazırlanacak olan mekânlarda hazırlık çalışmaları sırasında mekân sahiplerinden sadece bir kişinin bulunmasının sağlanması	Yapım Ekibi	Yapım Ekibi, İSİG Uzmanı, Sanat Ekibi
	Ekibin ihtiyacı doğrultusunda el dezenfektanı maske ve tulum temin edilmesi	Yapım Ekibi	Sanat Ekibi
	Sanat ekibinin belirlediği kişiler haricinde dekora girişin engellenmesi	Yapım Ekibi, Sanat Ekibi	Sanat Ekibi
	Sanat ekibinin çalışması tamamlanmadan pre-light vb çalışmaların eş zamanlı yapılmaması	Tüm ekipler, Yapım Ekibi	Sanat Ekibi
	İş aletlerinin tek kişi tarafından kullanılması ve gün sonunda dezenfekte edilmesi	Sanat Ekibi	Sanat Ekibi
	İş aletlerinin tek kişi tarafından kullanılması gerekliliğinden dolayı ekstra alet tedarikinin sağlanması	Sanat Ekibi, Yapım Ekibi	Sanat Ekibi
	Hazırlık çalışması yapılan mekânlarda ekipler için yemek yenecek alanın oluşturulması ve yemek organizasyonu	Yapım Ekibi	Yapım Ekibi, Sanat Ekibi
	Mekân hazırlık ve/veya dekor kurulum aşamalarında bir İSİG uzmanı ve sağlık görevlisi bulundurulması ve/veya ekip tarafından bulundurulmasının talep edilmesi	Yapım Ekibi, Sanat Ekibi	Yapım Ekibi, İSİG Uzmanı, Sanat Ekibi
	Mekân hazırlık ve/veya dekor kurulum aşamalarında gerektiğinde (talep edilmesi halinde) tuvalet karavanı temini	Yapım Ekibi	Yapım Ekibi, İSİG Uzmanı, Sanat Ekibi

SANAT EKİBİ - TABLO 3		Film Yapımlarında Covid-19 Yayılımını Engellemek için Alınacak Tedbirler	
RİSK BULAŞMA YOLLARI	ALINACAK ÖNLEMLER	UYGULAYAN EKİP / KİŞİ	DENETLEYEN EKİP / KİŞİ
Çekim aşamasında ekipler arası temas	Set içinde gerekli hallerde sanat ekibinden sadece 1 kişinin bulunmasının sağlanması	Sanat Ekibi	Sanat Ekibi, Reji ekibi
	Yedek veya plan sırasında ihtiyaç bulunmayan aksesuarların sete yakın mesafede konumlandırılması ve bunların muhafazası için uygun yerlerin sağlanması	Yapım Ekibi, Sanat Ekibi	Sanat Ekibi
	Prova ve çekim öncesi aksiyon aksesuarlarının her kullanımdan önce dezenfekte edilmesi	Sanat Ekibi	Sanat Ekibi
	Sanat ekibinin belirlediği personel haricinde mobilya ve aksesuarlara dokunulması, kullanılmasını engelleyecek uyarıların yapılması	Tüm ekipler, Yapım Ekibi	Sanat Ekibi

### 13. KOSTÜM EKİBİ

KOSTÜM EKİBİ – TABLO 1		Film Yapımlarında Covid-19 Yayılımını Engellemek için Alınacak Tedbirler	
RİSK BULAŞMA YOLLARI	ALINACAK ÖNLEMLER	UYGULAYAN EKİP / KİŞİ	DENETLEYEN EKİP / KİŞİ
Hazırlık aşamasında ekipler arası temas	Ön bilgilendirmelerin açık ve kesin olmasının sağlanması	Kostüm Tasarımcısı, Reji Ekibi	Kostüm Tasarımcısı
	Kostüm ekibinin kendi içinde ayrılmasının sağlanması (alışveriş ve üretim için bir ekip, provalar için ayrı bir ekip set içinde ayrı bir ekip )	Kostüm tasarımcısı	Kostüm Tasarımcısı
	Pandemi önlemlerinin alındığından emin olunan yerlerde üretim ve satın almaya gidilmesinin sağlanması	Kostüm Ekibi	Kostüm Tasarımcısı
	Alışveriş/üretim için yapım tarafından dezenfekte edilmiş araç tahsis edilmesi (araca şoför dışında en fazla 2 kişi binebilir)	Yapım Ekibi	Kostüm Tasarımcısı
	Yapım tarafından önceden dezenfekte edilmiş, havalandırılması uygun ve kişi sayısına göre metrekaresi ayarlanmış ferah prova alanı sağlanması	Yapım Ekibi	Kostüm Tasarımcısı
	Prova onaylarının çekilen fotoğraf üzerinden online alınması ve kesinlikle sete bırakılmamasının sağlanması	Yönetmen, Yönetmen Yardımcısı, Kostüm Tasarımcısı	Kostüm Tasarımcısı
	Mümkün olduğu oranda oyuncunun kişisel kostümlerinin kullanılmasının sağlanması	Oyuncular, Yönetmen Yardımcısı, Kostüm Tasarımcısı	Kostüm Tasarımcısı
	Depolardan alınan ya da üretilen kostümlerin yıkama veya buharlama ile dezenfeksiyonun sağlanması	Kostüm Ekibi, Dezenfeksiyon Sorumlusu	Kostüm Tasarımcısı
	Kostüm kılıflarının kostüme özel olması, dezenfekte edilmeden başka bir kostüm için kullanılmaması	Kostüm Ekibi	Kostüm Tasarımcısı
	Tüm kostümlerin temizlendikten sonra ayrı ayrı paketlenmesinin sağlanması	Kostüm Ekibi	Kostüm Tasarımcısı



KOSTÜM EKİBİ – TABLO 2		Film Çekimlerinde Covid-19 Yayılımını Engellemek için Alınacak Tedbirler	
RİSK BULAŞMA YOLLARI	ALINACAK ÖNLEMLER	UYGULAYAN EKİP / KİŞİ	DENETLEYEN EKİP / KİŞİ
Çekim aşamasında ekipler arası temas	Oyuncular ve kostüm ekibi arasındaki fiziksel temasın mümkün olduğunca en aza indirilmesi için gerekli önlemlerin alınması	Yönetmen Yardımcısı Kostüm Ekibi	Kostüm Tasarımcısı
	Fiziksel temas gerektiğinde giyilmesi uygun kıyafetler (tulum gibi) sağlanması	Yapım Ekibi	Kostüm Tasarımcısı
	Kostüm için yeterli büyüklükte bir oda tahsis edilmesi ve mümkün olduğunca bu odadan çıkılmamasının sağlanması	Yapım Ekibi Kostüm Ekibi	Kostüm Tasarımcısı
	Sette kostüm ekibinin olmaması, çekimin dışardan takip edilmesi için set dışına monitör sağlanması	Yapım Ekibi, Kamera Ekibi	Kostüm Tasarımcısı
	Mümkün olan her durumda oyuncunun kostümlerini yardım almadan giymesinin organize edilmesi	Yönetmen Yardımcısı Kostüm Ekibi	Kostüm Tasarımcısı
	Kostümlerin ayrı ayrı kendi kılıflarında asılmasının sağlanması	Kostüm Ekibi	Kostüm Tasarımcısı

**14. SAÇ/ MAKYAJ EKİBİ**

SAÇ/ MAKYAJ EKİBİ – TABLO 1		Film Yapımlarında Covid-19 Yayılımını Engellemek için Alınacak Tedbirler	
RİSK BULAŞMA YOLLARI	ALINACAK ÖNLEMLER	UYGULAYAN EKİP / KİŞİ	DENETLEYEN EKİP / KİŞİ
Hazırlık aşamasında temas	Malzemelerin kullanım öncesi sterilizasyonu/dezenfeksiyonu	Saç / Makyaj Ekibi	Ekip Şefleri, İSİG Uzmanı
	Sterilizasyon/dezenfeksiyon için gerekli miktarda etil alkolün sağlanması	Yapım Ekibi	Saç / Makyaj ekibi
	Çalışma alanlarında sterilizasyon cihazları (Fırın, UV kutusu gibi), temiz önlük, havlu ve sandalye kılıfı vs. bulundurulması	Yapım Ekibi	Ekip Şefleri, İSİG Uzmanı
	Her türlü KKD (koruyucu kişisel donanım) kullanıma hazır olması. (Maske, eldiven, siperlik, önlük veya tulum)	Yapım Ekibi	Ekip şefleri, İSİG Uzmanı
	Çalışma alanlarında saç/makyaj ekibinin dışında işi olmayan insanlar olmamalıdır. (yön. yardımcıları, oyuncu koordinasyon, prodüksiyon ekibi, stajyer, catering)	Yapım Ekibi, Reji Ekibi	Ekip Şefleri
	Devamlılığı olan oyuncunun kendine ait bir saç/makyaj seti olması ve her kullanımdan önce ve sonra dezenfekte edilmesinin sağlanması	Saç / Makyaj Ekibi	Ekip Şefleri, İSİG Uzmanı
	Saç / Makyaj ekiplerinin kollarını rahat yıkayabilmek ve dezenfekte edebilmek için kişisel aksesuarlarını (takı, saat vs.) taşımamasının sağlanması	Saç / Makyaj Ekibi	Ekip Şefleri
	Hazırlık alanındaki oyuncunun sandalyede geçirdiği süreyi kısaltabilmek için; evde tıraş olmak vs. gibi mümkün olan ön çalışmalar yapılması	Oyuncular, Saç / Makyaj Ekibi Reji Ekibi	Ekip Şefleri
	Oyuncunun hazırlık alanında geçireceği süreyi kısa tutmak adına yiyecek, içecek ve sigaraya izin verilmemesinin sağlanması	Oyuncular, Yapım Ekibi, Saç / Makyaj Ekibi	Ekip Şefleri
Çekim aşamasında yakın çalışma zorunluluğu; Saç / Makyaj yapılırken oyuncular ve ekiple temas (devamı var)	Mümkün olan durumlarda, makyaj sanatçısının uzaktan yönlendirmesi ile oyuncunun kendi makyajını hazırlaması (peruk takmak, protez uygulamak vb. durumlarda bu olası değildir.)	Oyuncular, Saç / Makyaj Ekibi, Reji Ekibi	Ekip Şefleri
	Kalabalık sahnelerdeki yardımcı oyuncularından ve figürasyondan kendi saç /makyaj malzemelerini getirmeleri ve saç/makyajlarını makyaj ve saç sanatçılarının yönlendirmeleriyle yapmalarının sağlanması (dönem, özel efektler, peruk vs. gerektiğinde bunu sağlamak mümkün değildir.)	Oyuncular, Saç / Makyaj Ekibi, Reji Ekibi	Ekip Şefleri

SAÇ/ MAKYAJ EKİBİ – TABLO 2		Film Yapımlarında Covid-19 Yayılımını Engellemek için Alınacak Tedbirler	
RİSK BULAŞMA YOLLARI	ALINACAK ÖNLEMLER	UYGULAYAN EKİP / KİŞİ	DENETLEYEN EKİP / KİŞİ
Çekim aşamasında yakın çalışma zorunluluğu; Saç / Makyaj yapılırken oyuncular ve ekiple temas	Oyuncular oturmadan önce saç makyaj sandalyesine tek kullanımlık temiz bir kılıf konulmasının sağlanması	Saç / Makyaj Ekibi, Yapım Ekibi	Ekip Şefleri
	Tüm saç makyaj malzemesinin her kullanımdan sonra dezenfekte edilmesi	Saç / Makyaj Ekibi	Saç / Makyaj Ekibi
	Her oyuncu değişiminde odanın havalandırılması, sandalye ve masanın temizlenmesi	Saç / Makyaj Ekibi, Yapım Ekibi, Dezenfeksiyon Ekibi	Saç / Makyaj Ekibi, Yapım ekibi
	Mümkünse tek kullanımlık fırça ve aplikatörler tercih edilmesi	Yapım Ekibi, Saç / Makyaj Ekibi	Saç / Makyaj Ekibi
	Sadece kullanılacak olan malzemelerin dışarıda / masada açıkta olmasının ve kullanılmadığı sürece hava geçirmeyen güvenli kutularda saklanması sağlanması	Saç / Makyaj Ekibi	Saç / Makyaj Ekibi
	Kalabalık oyuncularla çalışırken herkese ayrı bir saç makyaj malzeme seti ayrılmasının temini	Saç / Makyaj Ekibi, Yapım ekibi	Saç / Makyaj Ekibi
	Oyuncu odalarının havalandırılabilir olması ve mutlaka temiz havlu, önlük vs. bulundurulması	Yapım Ekibi	Saç / Makyaj Ekibi
	Makyaj odasının olmaması durumunda makyaj çadırlarının çekim alanında bulunan dezenfeksiyon istasyonlarının yanına kurulmasının sağlanması	Yapım Ekibi, Set Ekibi	Saç / Makyaj Ekibi
	Çekim alanında oyuncu karavanlarında çalışmaların m2 hesabına göre organize edilmesi	Yapım Ekibi, Saç / Makyaj Ekibi, Reji Ekibi	Saç / Makyaj Ekibi
	Oyuncunun saç ve makyaj tashihini kendisinin yapması sağlanması (Bütün ana oyuncu kadrosunu aynı anda kontrol etmek mümkün olmayacağından dolayı)	Oyuncular, Saç / Makyaj Ekibi, Reji Ekibi	Saç / Makyaj Ekibi

## 15. OYUNCULAR (YETİŞKİN OYUNCU)

\* **Biroy (Biroy Sinema Oyuncuları Meslek Birliği), ÇASOD (Çağdaş Sinema Oyuncuları Derneği), Oyuncular Sendikası'nın oyuncuların çalışma sürelerine ilişkin ortak görüşü şu şekildedir; COVID-19 Pandemi sürecinde genel iş yeri sağlık ve güvenlik tedbirlerinin yanı sıra, bağışıklık sisteminin güçlü tutulmasını etkileyen; dinlenme ve nitelikli beslenme gibi taleplerin de önemli olması nedeniyle pandemi boyunca günlük çalışma süresinin 4857 sayılı İş Kanunu'na göre haftalık 45 saat ve günlük 8 saat ile sınırlandırılması, iş plan ve programının buna göre düzenlenmesi gerekmektedir."**

YETİŞKİN OYUNCULAR – TABLO 1		Film Yapımlarında Covid-19 Yayılımını Engellemek için Alınacak Tedbirler	
RİSK BULAŞMA YOLLARI	ALINACAK ÖNLEMLER	UYGULAYAN EKİP / KİŞİ	DENETLEYEN EKİP / KİŞİ
Saç / Makyaj - Kostüm üzerinden bulaşma	Makyaj için, tek kullanımlık malzemeler ve ekipmanlar kullanılmasının sağlanması	Saç / Makyaj Ekibi	Yapım Ekibi, Saç / Makyaj Ekibi, İSİG uzmanı
	Makyaj/Saç ve Kostüm ekipleri tek kullanımlık eldiven, maske ve siperlik kullanmasının zorunlu tutulmasının sağlanması	Saç / Makyaj Ekibi, Yapım Ekibi	Yapım Ekibi, Saç / Makyaj Ekibi, İSİG Uzmanı
	Makyaj yapılan mekanın her işlem sonrası havalandırılması ve dezenfekte edilmesi	Dezenfeksiyon Ekibi, Yapım Ekibi	Yapım Ekibi, Saç / Makyaj Ekibi
	Karavan/ kostüm odası ve saç/makyaj odası gibi alanlara, oyuncuların işlem için tek tek alınmasının organize edilmesi	Reji Ekibi, Saç / Makyaj Ekibi, Yapım ekibi	Yapım Ekibi, Saç / Makyaj Ekibi, İSİG uzmanı
	Kostümlerin mümkünse UV ışınları kullanılarak dezenfekte edilmesinin sağlanması	Dezenfeksiyon Ekibi, Yapım Ekibi	Yapım Ekibi , Saç / Makyaj Ekibi, İSİG Uzmanı
	Kapalı ve havalandırması olmayan alanlarda kesinlikle çalışılmasının engellenmesi	Yapım Ekibi, Saç / Makyaj Ekibi	Yapım Ekibi, Saç / Makyaj Ekibi
	Oyuncunun, yapabildiği sürece kendi makyaj malzemelerini kullanması ve mümkün olduğu ölçüde kendi makyajını kendisinin yapmasına özen gösterilmesi	Reji Ekibi, Saç / Makyaj Ekibi, Yapım Ekibi	Yapım Ekibi, Saç / Makyaj Ekibi
	Oyuncunun, yapabildiği sürece kendi kostümü ile oynaması ve yardım almadan giyinmesinin sağlanması	Reji Ekibi, Kostüm Ekibi	Reji Ekibi, Kostüm Ekibi
	Kostüm ve oyuncu karavanının uygun yöntemlerle dezenfekte edilmesi	Dezenfeksiyon Ekibi, Yapım Ekibi	Yapım Ekibi, Saç / Makyaj Ekibi

YETİŞKİN OYUNCULAR – TABLO 2		Film Yapımlarında Covid-19 Yayılımını Engellemek için Alınacak Tedbirler	
RİSK BULAŞMA YOLLARI	ALINACAK ÖNLEMLER	UYGULAYAN EKİP / KİŞİ	DENETLEYEN EKİP / KİŞİ
Oyuncular arası taşıma ve temas	Sahne içeriğinin sosyal mesafeye uygun şekilde revize edilmesi, mesafe düzenlemelerinin yapılması	Yönetmen, Yapımcı, Cast Direktörü	Yapım Ekibi, İSİG Uzmanı, Reji Ekibi
	Bulunan mekânın boyut ve şartlarına göre oyuncuya özel hazırlık alanı sağlanması	Dezenfeksiyon Ekibi, Yapım Ekibi	Yapım Ekibi, İSİG Uzmanı
	Düğün, cenaze gibi kalabalık sahnelerin çekilmesinden kaçınılması	Yönetmen, Yapımcı	Yapım Ekibi, Reji Ekibi
	Sahne araları ve dinlenme zamanlarında kullanılan ortak alanlarda, oyuncuların da eldiven ve maske kullanmasının sağlanması	Yapım Ekibi, Oyuncular	Yapım Ekibi, İSİG Uzmanı, Oyuncular
Oyuncular ve ekip arasında taşıma ve temas	Oyunculara özel ve ayrı bekleme alanları sağlanması	Yapım Ekibi	Yapım Ekibi, Oyuncular
	Oyuncuların iş başından iş sonuna kadar aynı soyunma odasını/karavanı özel olarak kullanmasının temin edilmesi	Yapım Ekibi	Yapım Ekibi, İSİG Uzmanı, Oyuncular
	Oyuncuların ulaşımı için kullanılacak servis araçları sosyal mesafe kurallarına göre seçilmeli ve düzenli olarak dezenfekte edilmesinin temin edilmesi	Yapım Ekibi	Yapım Ekibi, İSİG Uzmanı, Oyuncular
	Özel araç ile alınan oyuncuların ulaşımının sağlandığı aracın dezenfekte edilmesi ve şoförün maske ve eldiven kullanımı sağlanması ve araçta dezenfektan bulundurulması	Yapım Ekibi	Yapım Ekibi, İSİG Uzmanı, Oyuncular
	Özellikle ses teknisyenleri ve oyuncular arasında temasa neden olacak olan mikrofon kullanımında ses teknisyeninin maske eldiven ve siperlik kullanması, mikrofonların her kullanım öncesi dezenfekte edilmesinin sağlanması	Yapım Ekibi, Ses Ekibi	Yapım Ekibi , İSİG Uzmanı, Oyuncular
	Semptom gösteren ve setten ayrılması istenen herhangi bir yardımcı oyuncunun sözleşmeden doğan hakları saklı kalmak koşuluyla acil durum prosedürünün uygulanması (Bkz madde:5)	Yapım Ekibi, Sağlık Hekimi,	Sağlık Hekimi, Yapım Ekibi

## 16. OYUNCULAR (YARDIMCI OYUNCU)

YARDIMCI OYUNCULAR – TABLO 1		Film Film Yapımlarında Covid-19 Yayılımını Engellemek için Alınacak Tedbirler	
RİSK BULAŞMA YOLLARI	ALINACAK ÖNLEMLER	UYGULAYAN EKİP / KİŞİ	DENETLEYEN EKİP / KİŞİ
Oyuncular ve ekip arasında taşıma ve temas	Yardımcı oyuncuların sayısı, mevcut alanın ve gerekli mesafe önlemlerinin korunmasının sağlanması	Prodüksiyon, Reji Ekibi	Yapımcı, İSİG Uzmanı
	Bekleme alanlarının sosyal mesafenin korunabilmesi için gereken kişi sayısını barındıracak kadar büyük olması	Yapım Ekibi	Yapım Ekibi, Reji Ekibi
	Hiçbir yardımcı oyuncuya tuvaletler gibi hijyen olmayan alanlarda kıyafet değişimi yaptırılmaması	Yapım Ekibi, Kostüm Ekibi	Yapım Ekibi, Reji Ekibi
	Kostüm kontrolünün güvenli bir mesafede yapılması (Kostüm sağlanacaksa, kostüm sayfasında belirtilen süreçler uygulanmalıdır)	Oyuncular, Kostüm Ekibi	Yapımcı, Reji Ekibi
	Mümkün olduğunca yardımcı oyuncuların kendi makyajlarını yapmalarının teşvik edilmesi (Makyaj malzemelerinin tek kullanımlık olması ve yapımcı tarafından temin edilmesi.)	Oyuncular, Yapım Ekibi, Reji ekibi	Saç / Makyaj Ekibi, Reji Ekibi
	Semptom gösteren ve setten ayrılması istenen herhangi bir yardımcı oyuncunun sözleşmeden doğan hakları saklı kalmak koşuluyla acil durum prosedürünün uygulanması (Bkz madde:5)	Yapım Ekibi, Sağlık Hekimi,	Sağlık Hekimi, Yapım Ekibi

## 17. OYUNCULAR (ÇOCUK OYUNCULAR)

ÇOCUK OYUNCULAR – TABLO 1		Film Yapımlarında Covid-19 Yayılımını Engellemek için Alınacak Tedbirler	
RİSK BULAŞMA YOLLARI	ALINACAK ÖNLEMLER	UYGULAYAN EKİP / KİŞİ	DENETLEYEN EKİP / KİŞİ
Oyuncular ve ekip arasında taşıma ve temas	Çocuk oyuncu sahnelerinin en aza indirilmesi, mümkünse tamamen çıkarılması eğer bu mümkün değilse çocuk oyuncunun sette bulunacağı süre günde 4 saati ve haftada üç günü aşmayacak şekilde planlanması ( <b>Bkz: NOT 1</b> )	Yapımcı, Çocuk Oyuncu Koçu, Reji, Ebeveyn	Yapımcı, Çocuk Oyuncu Koçu, Reji, Ebeveyn
	Çocuk oyuncunun hareketliliği, sosyal mesafe ve hijyen kurallarına dikkat etmeyebileceği düşüncesiyle sürekli gözetim altında tutulmasının sağlanması	Yapımcı, Çocuk Oyuncu Koçu, Reji, Ebeveyn	Çocuk Oyuncu Koçu, Reji, Ebeveyn
	Sette çocuk oyuncu koçu ve pedagoğ bulundurulması	Yapımcı, Çocuk Oyuncu Koçu, Reji, Ebeveyn	Çocuk Oyuncu Koçu, Reji, Ebeveyn
	Çocuk oyuncu için ayrı giyinme odaları sağlanması	Yapımcı, Çocuk Oyuncu Koçu, Reji, Ebeveyn	Çocuk Oyuncu Koçu, Reji, Ebeveyn
	Çocuk oyuncuya yalnızca bir ebeveynin eşlik etmesinin sağlanması ve her çocuk/aile için ayrı bekleme alanları oluşturulması	Yapımcı, Çocuk Oyuncu Koçu, Reji, Ebeveyn	Çocuk Oyuncu Koçu, Reji, Ebeveyn
	Çocuk oyuncuların diğer çalışanlarla herhangi bir temastan kaçınması için sette yalnızca sahneleri için gerekli olduğunda bulundurulması	Yapımcı, Çocuk Oyuncu Koçu, Reji, Ebeveyn	Çocuk Oyuncu Koçu, Reji, Ebeveyn
	Her yaş grubundaki çocuğun farklı bir şekilde ele alınması ( <b>Bkz: NOT 2</b> )	Yapımcı, Çocuk Oyuncu Koçu, Reji, Ebeveyn	Yapımcı, Çocuk Oyuncu Koçu, Reji, Ebeveyn
<b>NOT 1:</b>	Yayınlanan genelge ile 20 yaş altının sokağa çıkma yasağı bulunmakla birlikte yeniden setlerin başlaması ve genelgenin esnetilmesi ihtimaline söz konusu olduğunda		
<b>NOT 2:</b>	<p>a) 0-4 yaş. Genelde sosyal mesafenin önemini anlamadıkları ve çekimi sırasında veya sahadaki diğer aktiviteler sırasında büyük olasılıkla sosyal kurallara aykırı davranacakları için bu çocukların sette izin verilip verilmeyecekleri konusu ciddi bir şekilde ele alınmalıdır. Anlama eksikliği, çalışanlara yanlışlıkla bulaşma riskini oldukça artırır. Çocuk henüz yürüyemiyorsa, çok daha küçük bir risk oluşturur ve bu nedenle duruma göre değerlendirilmelidir.</p> <p>b) 5-8 yaş: Bu yaş grubundaki duygusal olgunluk son derece çeşitlidir ve yapımın, gerekli katılım türünü ve performanstan önce çocuğun durumu anladığını dikkate alması önerilir. Mevcut riski değerlendirmek için, çocuğun davranışını ve kısıtlamaların niteliğini anlama yeteneğini değerlendirmek için çocuklarla çalışma deneyimi olan uygun bir yetiškine (çıkartışmasını önlemek için ebeveyn değil) danışılmalıdır. Buna dayanarak, uygun yetişkin, çocuğun çalışanlar için çok fazla risk oluşturup oluşturmadığını veya uygun şekilde çalışıp çalışmayacağını önerebilir.</p> <p>c) 9 yaşından büyükler: Çocuk setteki kurallara uymak için güvende tutulmalı, ancak çalışma saatleri boyunca dikkatle izlenmelidir.</p>		

**18. KAMERA EKİBİ**

KAMERA EKİBİ – TABLO 1		Film Yapımlarında Covid-19 Yayılımını Engellemek için Alınacak Tedbirler	
RİSK BULAŞMA YOLLARI	ALINACAK ÖNLEMLER	UYGULAYAN EKİP / KİŞİ	DENETLEYEN EKİP / KİŞİ
Hazırlık aşamasında ekipmanla temas	Kamera malzemesinin tamamının dezenfekte edilmesi ve kontrol zamanında orada olmasının sağlanması	Kiralama Şirketi	Kamera Ekibi
	Her bir kamera seti için bir kamera asistanı malzeme kontrolüne gitmeli ve kontrol öncesinde ekipmanını dezenfekte edilmesi	Kamera Asistanı	Kiralama Şirketi
	Kiralama şirketlerinde maske, iş eldiveni ve dezenfektan bulundurulması	Kiralama Şirketi	Kamera Ekibi
	Malzeme kontrolü sonrası mümkün olduğunca malzemeler kamera aracına yüklenmeli eğer yüklenemiyorsa malzemenin üzeri örtülmeli ve kiralama şirketi tarafından güvenli bir yerde muhafaza edilmesinin sağlanması	Kiralama şirketi	Kamera Ekibi
	Kamera aracının dezenfekte edildiğinin kontrol edilmesi	Kamera Asistanı	Kiralama Şirketi
	Kamera malzemesini yükleyecek olan asistanın özel araç, taksi veya 3. bir kişinin olmayacağı bir prodüksiyon aracıyla kiralama şirketine gitmesi ve yine aynı şekilde kiralama şirketinden sete ulaşımının sağlanması	Kamera Asistanı	Yapım Ekibi
	Kamera şirketlerinde 2 metre sosyal mesafe kuralı ile test ve kontrol yapılacak alanlar yaratılması ve bu alanların havalandırılması	Kiralama Şirketi	Kamera Ekibi
	Ekipman test saatleri net olmalı mümkün olduğunca kiralama şirketlerinde az vakit geçirilmesi için önlem alınması	Kiralama Şirketi	Kamera Ekibi



KAMERA EKİBİ – TABLO 2		Film Yapımlarında Covid-19 Yayılımını Engellemek için Alınacak Tedbirler	
RİSK BULAŞMA YOLLARI	ALINACAK ÖNLEMLER	UYGULAYAN EKİP / KİŞİ	DENETLEYEN EKİP / KİŞİ
Çekim aşamasında ekipler arası temas	Kameranın sette yerleştirilmesi sırasında başka bir birimden yardım alınmaması	Kamera Ekibi	Ekip Şefleri, Yönetmen Yardımcısı
	Kameranın kurulumundan sonra kamera ekibinin; çalışması gereken diğer birimlerin çalışmasına olanak sağlamak için güvenli bölgeye gitmesi	Kamera Ekibi	Ekip Şefleri, Yönetmen Yardımcısı
	Kamera ve oyuncu arasında 2 metre mesafe olması, ihtiyaç halinde oyuncu ve kamera arasında güvenliği sağlayabilecek malzemelerin kullanılmasının zorunlu olması	Kamera Ekibi	İSİG Uzmanı, Yapım Ekibi, Yönetmen yardımcısı
	Asistan çantalarının içerisinde küçük spreyler halinde dezenfektan bulundurulması	Kamera Asistanı	Kamera Ekibi
	Kamera ekipmanına kamera ekibi dışında herhangi biri tarafından dokunulmaması	Tüm Birimler	Kamera Ekibi
	DIT'nin kamera aracına kurulmaması	Kamera Asistanı Yapım Ekibi DIT Ekibi	Yapım Ekibi
	Remote focus ve wireless görüntüleme sistemi kullanılması	Kamera Asistanı	Kamera Ekibi
	Sette kişi sayısının azaltılması zorunluluğundan dolayı set dışında ekstra monitörlerin sağlanması	Yapım Ekibi Kamera Ekibi	Kamera Ekibi, Yapım Ekibi, İSİG uzmanı
	Omuz kamera kullanılmasından kaçınılması (kameranın transferi esnasında sosyal mesafenin ihlal edilmesi riski vardır) Ya da grip departmanı tarafından önerilecek sosyal mesafeyi koruyabilecek bir sistem kurulması	Kamera Ekibi Grip ekibi	Kamera Ekibi, Yönetmen Yardımcısı
Çekim günü sonunda kamera malzemesinin tümünün dezenfekte edilmesi	Kamera Ekibi	Yapım Ekibi	



## 20. DİT EKİBİ

DİT EKİBİ – TABLO 1		Film Yapımlarında Covid-19 Yayılımını Engellemek için Alınacak Tedbirler	
RİSK BULAŞMA YOLLARI	ALINACAK ÖNLEMLER	UYGULAYAN EKİP / KİŞİ	DENETLEYEN EKİP / KİŞİ
Hazırlık aşamasında ekipmanla temas	Ön bilgilendirmelerin açık ve kesin olmasının sağlanması.	Tüm Ekipler	DİT
	Sette kullanılacak ve kiralama şirketleri tarafından sağlanan DİT ekipmanlarının kamera testinden önce dezenfektasyonunun kiralama şirketleri tarafından sağlanması	Kiralama Şirketi	DİT Ekibi
	DİT'lerin sette kullanacakları kendi ekipmanlarının dezenfeksiyonunun set öncesi yapılması	DİT Ekibi	İSİG Uzmanı, Yapım Ekibi
	DİT'lerin malzeme kontrolü ve test için kiralama şirketlerinde bulunması ve malzeme kontrolünü yapan kamera asistanı ile koordineli çalışarak kendi malzeme kontrolünü yapması	DİT Ekibi	Yapım Ekibi
	Yapım tarafından sağlanan, DİT'nin sette kullanacağı hard disklerin daha önce kullanılmamış olması tavsiye edilir. Eğer kullanıldıysa dezenfekte edilmiş bir şekilde DİT'ye teslim edilmesi gerekmektedir.	Yapım Ekibi	DİT Ekibi, Yapım Ekibi
	DİT'nin sette çalışması için kendine ait dezenfekte edilmiş ve havalandırma sistemine sahip bir panelvanın yapım tarafından sağlanması. Sağlanmadığı durumlarda set ortamından izole edilmiş bir alan sağlanması	Yapım Ekibi	DİT Ekibi
	Çalışma esnasında uygun koruyucu ekipman kullanılması ( maske, tulum vb)	DİT Ekibi	İSİG Uzmanı, Yapım ekibi

DIT EKİBİ – TABLO 2		Film Yapımlarında Covid-19 Yayılımını Engellemek için Alınacak Tedbirler	
RİSK BULAŞMA YOLLARI	ALINACAK ÖNLEMLER	UYGULAYAN EKİP / KİŞİ	DENETLEYEN EKİP / KİŞİ
Çekim aşamasında ekipler arası temas	Kamera ayarları veya kart değişimi gibi DIT'nin sette bulunmasını gerektiren durumlarda sosyal mesafenin gözetilmesi	DIT Ekibi	İSİG Uzmanı, Yapım Ekibi, Reji Ekibi
	DIT'nin kameranın yanına gitmesini gerektiren durumlarda kendi steril önlemlerini alarak kameranın yanına gitmesi	DIT Ekibi	İSİG Uzmanı, Yapım Ekibi
	Paydos sonrası DIT'nin işi bitene dek iş güvenliği uzmanı ve sağlık ekiplerinin de sette bulunması	Yapım Ekibi	İSİG Uzmanı, DIT
	Çekim günü sonunda DIT malzemesinin dezenfektasyonunun DIT tarafından sağlanması	DIT Ekibi	İSİG Uzmanı, Yapım Ekibi

COVID-19 önlemleri

## 21. SES EKİBİ

SES EKİBİ – TABLO 1		Film Yapımlarında Covid-19 Yayılımını Engellemek için Alınacak Tedbirler	
RİSK BULAŞMA YOLLARI	ALINACAK ÖNLEMLER	UYGULAYAN EKİP / KİŞİ	DENETLEYEN EKİP / KİŞİ
Hazırlık aşamasında ekipmanla temas	Kiralama şirketlerinin ekipmanı sete gelmeden önce dezenfekte etmesi ve steril olarak paketlenmesi	Kiralama Şirketi	Ses Ekibi, Yapım Ekibi, İSİG Uzmanı,
	Sete gelen ekipman çantalarının çekim alanına girmeden önce dezenfekte edilmesi	Ses Ekibi	Ses Ekibi, Yapım Ekibi, İSİG Uzmanı,
	Tüm ekipmanların günlük olarak dezenfekte edilmesi	Ses Ekibi	Ses Ekibi, Yapım Ekibi, İSİG Uzmanı,
	Ses ekipmanını taşıyacak ayrı bir araç tahsis edilmesi (Ses ekipmanı başka birime ait araçlarla taşınmamalı, ses aracında başka birime ait ekipman bulunmamalıdır)	Yapım Ekibi	Ses Ekibi
Çekim aşamasında ekipler arası temas (devamı var)	Sadece ses ekibi ya da ses teknisyeninin izin verdiği kişilerin ses ekipmanına temas etmesi ve ekipmanı kullanabilmesi	Diğer Birimler, Ses Ekibi	Ses Ekibi, İSİG Uzmanı,
	Kamera üstüne takılacak olan IFB'nin (ve varsa dijital klaket) kamera ekibiyle koordinasyon içinde yapılması (Gerektiğinde pil değişimi ve ses ayarları ses ekibinin talimatıyla kamera ekibi tarafından yapılmalıdır. Böylelikle bir ekipmana birden fazla kişinin dokunması önlenmelidir)	Kamera Ekibi, Ses Ekibi	Ses Ekibi
	Yönetmen ve reji ekibine verilecek olan kulaklık ve IFB sisteminin (yedek pille beraber) teslim edildiği esnada dezenfekte edilmesi (Teslim edildikten sonra ekipman gün sonuna kadar ekipmanı kullanan kişilerde kalmalıdır, pillerini kendileri değiştirmelidir. Kişiler kullandıkları ekipmanların temizliğinden ve hijyeninden sorumludur)	Reji Ekibi, Yönetmen, Ses Ekibi	Ses Ekibi
	Şarj edilecek piller ve aküler için ses ekibine ayrı bir yer ayrılarak kimsenin dokunmamasının sağlanması	Yapım Ekibi	Ses Ekibi

SES EKİBİ – TABLO 2		Film Yapımlarında Covid-19 Yayılımını Engellemek için Alınacak Tedbirler	
RİSK BULAŞMA YOLLARI	ALINACAK ÖNLEMLER	UYGULAYAN EKİP / KİŞİ	DENETLEYEN EKİP / KİŞİ
	Sette kablolama yaparken iş eldiveni kullanılması	Ses Ekibi	Ses Ekibi, İSİG Uzmanı,
	Gün sonunda çekilen ses kayıtlarını DIT'ye teslim ederken, hijyen ve güvenlik kurallarına dikkat edilerek kart ve kart kutularının dezenfekte edilmesi	DIT Ekibi, Ses Ekibi	Ses Ekibi, İSİG Uzmanı,
	Ekipmanların alkolle temizlenmesi. Alkol ile temizlenemeyen ekipmanlarda UV ışını kullanılması (Bunun için gerekli teçhizat yapım ekibi tarafından temin edilmelidir)	Yapım ekibi, Ses Ekibi	Ses Ekibi, İSİG Uzmanı,
Oyuncularla mikrofon takmak esnasında yakın temas olması	Ses ekibinden sadece bir kişinin mikrofon takma sorumluluğunu alması (Mikrofonla ilgili yapılacak düzeltmeleri de bu kişi üstlenmelidir)	Ses Ekibi	Ses Ekibi
	Mikrofon takarken her seferinde tek kullanımlık maske, eldiven ve siperlik kullanılması	Ses Ekibi	Ses Ekibi, Yapım Ekibi
	Mikrofonu takmadan önce verici ve yaka mikrofonunun mutlaka dezenfekte edilmesi	Ses Ekibi	Ses Ekibi, İSİG Uzmanı,
	Bir sahnede bulunan diyaloglu oyuncu sayısı kadar yaka mikrofonu bulundurmanın zorunlu olması ve sahne içinde oyuncular arası mikrofon değişimi yapılmaması	Ses Ekibi, Yapım ekibi	Ses Ekibi, Yapım Ekibi
	Mikrofonun oyuncudan alındıktan sonra dezenfekte edilmesi	Ses Ekibi	Ses Ekibi, İSİG Uzmanı,
	Mikrofon telsizleri takmak için kullanılan bacak/ bel bantlarının sette bulunan diyaloglu oyuncu sayısı kadar olması ve kilitli poşetler içinde saklanması. Aynı gün içinde aynı bantın başka oyuncuda kullanılmaması ve bacak/bel bantlarının düzenli olarak dezenfekte edilmesi	Ses Ekibi, Yapım Ekibi	Ses Ekibi, İSİG Uzmanı,

## 22. GRİP EKİBİ

GRİP EKİBİ – TABLO 1		Film Yapımlarında Covid-19 Yayılımını Engellemek için Alınacak Tedbirler	
RİSK BULAŞMA YOLLARI	ALINACAK ÖNLEMLER	UYGULAYAN EKİP / KİŞİ	DENETLEYEN EKİP / KİŞİ
Hazırlık aşamasında ekipmanla temas	Grip ekipmanının diğer ekipler tarafından kullanılmaması	Tüm Ekipler	Grip Ekibi
	Grip ekipmanının yükleme öncesinde tamamının dezenfekte edilmesi	Grip Ekibi	İSİG Uzmanı, Ekip Şefleri
	Ekipman kontrolü sonrası mümkün olduğunca malzemeler grip aracına yüklenmeli eğer yüklenemiyorsa malzemenin üzeri örtülmeli ve kiralama şirketi tarafından güvenli bir yerde muhafaza edilmesinin sağlanması	Grip Ekibi	Grip Ekibi
	Grip araçlarının dezenfeksiyon işlemlerinin kontrol edilmesi	Grip Ekibi	Grip Ekibi
	Sosyal mesafenin korunması gerekliliğinden dolayı tek kişinin taşıyabileceği ağırlıkta ve büyüklükte olan ekipmanların kullanılmasının tercih edilmesi	Grip Ekibi	Grip Ekibi

**23. POST PRODÜKSİYON EKİBİ**

POST PRODÜKSİYON TÜM BİRİMLER - TABLO 1		Film Yapımlarında Covid-19 Yayılımını Engellemek için Alınacak Tedbirler	
RİSK BULAŞMA YOLLARI	ALINACAK ÖNLEMLER	UYGULAYAN EKİP / KİŞİ	DENETLEYEN EKİP / KİŞİ
Evden ya da şahsi stüdyoda çalışma (Bkz: NOT 1)	Donanım (hard disk, bilgisayar vb..) eksikliklerinin yapımcı ve/veya post prodüksiyon stüdyosu tarafından karşılanması	Yapım Şirketi/Post Prodüksiyon Şirketi, Çalışan	Çalışan, Yapım Şirketi/Post Prodüksiyon Şirketi
	Disk alışverişi sırasında teslim alınan diskin dezenfeksiyonu	Çalışan	Çalışan
	Çalışılacak dosyaların internet üzerinden yollanması (Eğer dosyalar büyük boyutta ise taşıma diski ile adrese yollanmalı ve hijyen kurallarına azami dikkat edilmeli)	Çalışan	Çalışan
	Revizyonların uzaktan bağlantı ve tele konferans yolu ile yapılması	Çalışan, Yönetmen, Görüntü yönetmeni, Yapımcı	Çalışan Yapım Ekibi
Stüdyoda ortamında ekipman ve kişilerle temas (devamı var)	Ulaşımın işverenin görevlendireceği özel araç ile yapılması (Araç içinde maske takılmalıdır. Çalışan özel aracı ile ulaşımını sağlayacak ise hijyen kurallarına riayet etmelidir)	Yapım Şirketi/Post Prodüksiyon Şirketi,	Yapım Şirketi/Post Prodüksiyon Şirketi, Çalışan
	Stüdyoya her girişte ateş ölçer ile ölçüm yapılması	Post prodüksiyon Şirketi	Yapım Şirketi/Post Prodüksiyon Şirketi,
	Ortak kullanım alanlarının, kapı kolları, elektrik anahtarı, tuvaletler, yemekhane vb. alanların 2 saatte bir temizlenmesi	Post prodüksiyon Şirketi	Yapım Şirketi/Post Prodüksiyon Şirketi, İSİG Uzmanı
	İçecek servisinin yapılmaması (Herkesin içecek malzemelerini evinden getirmesi tavsiye edilmelidir. Tek kullanımlık bardak, kaşık kullanılmalı, şekerler paketli olmalıdır.)	Post prodüksiyon Şirketi	Yapım Şirketi/Post Prodüksiyon Şirketi,
	Bina içerisine çalışanlar dışında kimsenin alınmaması, misafir ve kurye kabul edilmemesi	Post prodüksiyon Şirketi	Yapım Şirketi/Post Prodüksiyon Şirketi,
	Kurye ile gelen disk, evrak vb. malzemenin stüdyo içine alınmadan önce dezenfekte edilmesi	Post prodüksiyon Şirketi	Yapım Şirketi/Post Prodüksiyon Şirketi,
<b>NOT 1</b>	Tüm post prodüksiyon çalışanlarının kendi güvenli ortamlarında özellikle evlerinden çalışmalarını hem kendi hem de ailesinin sağlığı için öncelikli tercih edilmelidir.		



POST PRODÜKSİYON TÜM BİRİMLER - TABLO 2		Film Yapımlarında Covid-19 Yayılımını Engellemek için Alınacak Tedbirler	
RİSK BULAŞMA YOLLARI	ALINACAK ÖNLEMLER	UYGULAYAN EKİP / KİŞİ	DENETLEYEN EKİP / KİŞİ
Stüdyoda ortamında ekipman ve kişilerle temas	Yeterli miktarda dezenfektan, maske, eldiven vb. işveren tarafından temin edilmesi ve her an ulaşılabilir olması	Yapım Şirketi/Post Prodüksiyon Şirketi,	Yapım Şirketi/Post Prodüksiyon Şirketi, İSİG uzmanı
	Odaların ve setlerin sürekli aynı kişiler tarafından kullanılmasının sağlanması	Post Prodüksiyon Şirketi	Yapım Şirketi/Post prodüksiyon Şirketi, Çalışan
	5 m2'den küçük odalarda tek kişi çalışılması	Post Prodüksiyon Şirketi	Yapım Şirketi/Post Prodüksiyon Şirketi, Çalışan
	10m2 den büyük odaların her 5m2 ye bir kişi düşecek şekilde düzenlenmesi (Bir odada çalışan sayısı her koşulda en fazla 5 kişiyi geçmemelidir. Her çalışan maske takmalı ve oda saat başı havalandırılmalıdır.)	Yapım şirketi/Post Prodüksiyon Şirketi	Yapım Şirketi/Post Prodüksiyon Şirketi, Çalışan
	Bir cihazın birden fazla kişi tarafından kullanılacak olması durumunda; cihazların kullanıcı değişikliği sırasında dezenfekte edilmesi	Post Prodüksiyon Şirketi, Çalışan	Yapım Şirketi/Post Prodüksiyon Şirketi, Çalışan
	Revizyonların uzaktan bağlantı ve tele konferans yolu ile yapılması	Yapım Şirketi, Yönetmen, Görüntü Yönetmeni, Çalışan	Yapım Şirketi Çalışan
	Herhangi bir semptom gösteren çalışanın (eğer gerekiyorsa) zorunlu karantina süresini geçirmesinden sonra tekrar işine devam edebilmesi	Yapım Şirketi/Post Prodüksiyon Şirketi,	Yapım Şirketi/Post Prodüksiyon Şirketi, Çalışan
	Dışardan sipariş edilen yemeklerin tüketilmeden önce ısıtılmasının sağlanması	Yapım Şirketi / Post Prodüksiyon Şirketi	Yapım Şirketi / Post Prodüksiyon Şirketi

**24. FOTOĞRAF ÇEKİM SETLERİ**

FOTOĞRAF ÇEKİMİ – TABLO 1		Film Yapımlarında Covid-19 Yayılımını Engellemek için Alınacak Tedbirler	
RİSK BULAŞMA YOLLARI	ALINACAK ÖNLEMLER	UYGULAYAN EKİP / KİŞİ	DENETLEYEN EKİP / KİŞİ
Çekim aşamasında ekipler arası temas	Kontrollü ana stüdyodan ayrı bir yerde çekilmesi düşünülen fotoğraflar için de sosyal mesafe kurallarına özenli uyulması	Fotoğraf Ekibi	İSİG Uzmanı, Yapım Ekibi, Fotoğraf Ekibi
	Kullanılacak ekipmanın dezenfeksiyonunun düzenli olarak yapılması	Fotoğraf Ekibi	İSİG Uzmanı, Yapım Ekibi, Fotoğraf Ekibi
	Ekip elemanları ve ekipmanların ihtiyaç anında çalışma alanına kademeli olarak tek tek getirilmesi	Fotoğraf Ekibi	Yapım Ekibi, Fotoğraf Ekibi, Reji Ekibi
	Set çekimlerinin mümkün olduğunca basitleştirilmesi	Fotoğraf Ekibi	Reji Ekibi, Yapım Ekibi, Fotoğraf Ekibi
	Kullanılmayan ekipmanın ayrı bir alanda durmasının sağlanması	Fotoğraf Ekibi, Yapım Ekibi	Yapım ekibi, Fotoğraf Ekibi
	Sıralı çalışmaya dikkat edilmesi gerekliliğinden fotoğraf çekimleri için fotoğrafçı ve oyuncular dışında sette kimsenin olmaması	Fotoğraf Ekibi, Reji Ekibi, Oyuncular	Reji Ekibi, Yapım Ekibi, Fotoğraf Ekibi

## 25. KAMERA ARKASI ÇEKİMİ

KAMERA ARKASI ÇEKİMLERİ – TABLO 1		Film Yapımlarında Covid-19 Yayılımını Engellemek için Alınacak Tedbirler	
RİSK BULAŞMA YOLLARI	ALINACAK ÖNLEMLER	UYGULAYAN EKİP / KİŞİ	DENETLEYEN EKİP / KİŞİ
	Kullanılacak ekipmanın dezenfeksiyonunun düzenli olarak yapılması	Kamera Arkası Ekibi	İSİG Uzmanı, Yapım Ekibi
	Önceden kararlaştırılmış kontrollü, tercihen açık mekanlarda yine sosyal mesafe şartları gözetilerek çekim yapılmasının sağlanması	Kamera Arkası Ekibi	Yapım Ekibi, Kamera Arkası Ekibi
	Yapılması düşünülen tüm röportaj, görüşme vb. çekimlerin setin dışında farklı bir ortamda gerçekleştirilmesi	Yapım Ekibi, Kamera Arkası Ekibi	Yapım Ekibi, Kamera Arkası Ekibi

COVID-19 ÖNLEMLERİ

**26. SETLER İÇİN İŞ SAĞLIĞI VE GÜVENLİĞİ KONTROL LİSTESİ****Setler için İş Sağlığı Ve Güvenliği Kontrol Listesi****Yapım Şirketi:****Proje Adı:****Tarih:****İşig Uzmanı:****İş Yeri Hekimi:**

	<b>KONTROL MADDELERİ</b>	<b>Yapıldı (+)</b>	<b>Yapılmadı (-)</b>	<b>Not</b>	<b>Sorumlu Kişi</b>
1	Hazırlık mekânları keşif yapıldı mı?				
2	Çalışılacak mekânlara göre "acil durum eylem planı" hazırlandı mı?				
3	Yapım ekibinin keşif ve mekân araştırmalarında KKD malzemeleri tamam mı?				
4	Ekip listesi oluşturuldu mu?				
5	Çalışacak oyuncu ve teknik ekip sağlık raporları ve evrakları temin edildi mi ?				
6	Acil durum noktası ve ekip sağlık kontrolü alanı hazırlandı mı?				
7	Çalışanlara tek kullanımlık maske ve yakın temas olma ihtimali olan ekipler için siper, maske, eldiven, tulum verilerek doğru şekilde kullanmaları sağlanıyor mu?				
8	Çekim alanında kullanılmış maske ve eldivenlerin uygun şekilde bertaraf edilmesi sağlanıyor mu? Bu atıklar için elle temasa gerek olmayan ayrı çöp kutuları bulunduruluyor mu?				
9	Ellerin yüz bölgesine temas ettirilmemesi doğru el yıkama doğru maske kullanımı vb. uygulamaları içeren afişler çalışma alanlarında bulunuluyor mu?				
10	Yük taşıma ve kaldırma işlerinde kullanılan iş ekipmanlarının, özellikle çalışanların temas ettiği bölümleri düzenli olarak; ekipman farklı ekipler tarafından kullanılacak ise her kullanımdan önce dezenfekte ediliyor mu?				
11	Taşıma esnasında kullanılan dayanıklı iş eldivenleri üretici talimatlarına göre düzenli aralıklarla dezenfekte ediliyor mu?				
12	Birden fazla çalışanın birbirlerine yakın konumda bulunarak birlikte taşınması gereken yüklerin, elle taşıma yerine yük taşıma ekipmanlarıyla taşınmaları				

	saylanıyor mu?				
13	Çekim alanına geçici olarak giren tedarikçiler, şoförler vb. kişilerin, set çalışanları ile herhangi bir temasta bulunmaması ve sosyal mesafe kuralı korunarak işlemlerin yapılması sağlanıyor mu?				
14	Ekiplerin (sanat grip ışık ..vb) sahada aynı anda çalışma yapmaması sağlanıyor mu?				
15	Çekim alanında görünür yerlerde hijyen ve sosyal mesafe bilgilendirme ve hatırlatma işaretleri, broşür vb. asılıyor mu?				
16	Tüm set çalışanlarına toplu olarak her çekim öncesi ve hafta başında hijyen sosyal mesafe KKD kullanımı vb. konularda 15 dakika toolbox eğitimi veriliyor mu?				
17	Özellikle iç mekan çekimleri sırasında 45 metrekaareye en çok 7 kişi kuralına uygunluk sağlanıyor mu?				
18	Sete malzeme getiren kamera ışık grip ve sanat ekibinin araçları ve benzeri araçların malzemeleri dezenfekte edilmiş mi?				
19	İç mekân çekimlerinde uygun havalandırma(yüzde yüz dış hava ile çalışan) sistemi mevcut mudur?				
20	Sette bulunan karavanlar günde en az 2 defa dezenfekte ediliyor mu?				
21	Yemekler kapalı paket tek kullanım olarak servis ediliyor ve tek kullanımlık ( çatal bıçak tabak bardak vb. kapalı şeker tuz baharatlık vb.) malzemeler kullanılıyor mu?				
22	Çay kahve servisi yapan personeller hijyen kurallarına uyuyor ve KKD lerini (eldiven maske siperlik vb.)eksiksiz kullanıyorlar mı?				
23	Herhangi bir ekip aracında yada karavanlarda 3 kişiden fazla kişinin bulunmaması sağlanıyor mu?				
24	Tüm ekipler kullandıkları ekipmanları günlük çekim öncesi ve çekim sonrası dezenfektasyonu sağlanıyor mu?				
25	Sosyal mesafeyi korumak amaçlı yakın mesafe çalışma yapılmayacağından her ekibe gerekli çalışma süresi sağlanıyor mu?				
26	Ses teknisyeni tarafından yönetmen ve rejisyerine verilen kulaklık vb. sistemlerin dezenfektasyonu(pil değişimi) teslim edilen kişi tarafından yapılıyor mu?				
27	Kablolama işi yapan ekipler eldiven kullanıyorlar mı?				
28	Mekan gezilerinin ve teknik keşfin mümkün olduğunca online yapılması sağlanıyor mu?				
29	Çalışma programına ait belgeler dijital olarak paylaşılıyor mu?				

30	Aksesuar ve malzeme toplayan sanat ekibinin tüm KKD tedarik edilmiş ve kullanmaları sağlanıyor mu?				
31	Reji sanat kostüm saç-makyaj ekipleri için set dışında mönitörler mevcut mu? Mönitörlerin kullanımı sırasında sosyal mesafeye uyuluyor mu?				
32	Karavanlarda görevli ekip personellerinin dışında kimsenin bulunmaması sağlanıyor mu?				
33	Saç-makyaj ekibinin kullandığı malzemeler her kullanım sonrasında dezenfekte ediliyor mu?				
34	Mikrofon takımı sırasında personel tüm KKD leri kullanıyor ve her kullanım öncesi mikrofonların dezenfektasyonunu sağlıyor mu?				
35	Yardımcı oyuncuların kostüm giyimi için hazırlanan çadırlar öncesi ve sonrasında dezenfekte ediliyor mu? Bu alanlar dışında kıyafet değişiminin yapılmaması sağlanıyor mu?				
36	Sette çocuk oyuncu bulunması durumunda; tek bir aile ferдинin yanında olması sağlanıyor mu? Sosyal mesafe ve bulaş için risk oluşturacak çocuk oyunculara çekim öncesi daha dikkatli olması yönünde gerekli bilgilendirme ve takip yapılıyor mu?				
37	Sette fiziksel olarak para alış veriş ve bulaş riskini azaltmak için ilgili tüm ödemeler online olarak yapılıyor mu?				
38	Ön Hazırlık ekipleri çekim alanına gelmeden önce mekan dezenfekte ediliyor mu?				
39	Sette kullanılan kişisel ekipmanların başkaları tarafından kullanılmadığı takip ediliyor mu?				
40	Kostüm sanat ve prodüksiyon ekibinin satın alımlar ve taşıma için kullandığı araçlar dezenfekte ediliyor mu? Bu araçlarda kişi sayısı ve maske kullanımına uyuluyor mu?				
41	Kostümlerin hijyenik saklama koşulları mevcut mu?				
42	Sette sosyal mesafeyi korumak için yeterli sayıda monitör bulunduruluyor mu?				
43	Prodüksiyon sürecinde sette dezenfeksiyon ekibi mevcut mu?				
44	Prodüksiyon tarafından teslim edilen telsizlerin dezenfektasyonu sağlanıyor mu? Batarya pil değişimleri teslim edilen personel tarafından yapılıyor mu?				
45	Stüdyo çekimlerinde yemekhane dinlenme alanları gibi alanlarda düzenlemeler ve zemin işaretlemeleri mevcut mu?				
46	Servis araçlarının taşıma kapasiteleri sosyal mesafe göz önüne alınarak planlanıyor mu?				

47	Servis araçlarının dezenfeksiyon ve temizliği sık aralıklarla sağlanıyor mu?				
48	Servis araçlarına alkol bazlı el antiseptiği ve maske konulmuş mu? Şoförlerin ve personellerin takmaları sağlanıyor mu?				
49	Çalışanların ise giriş ve çıkışlarında hijyen malzemesi kullanılması, temasın azaltılması ve sosyal mesafenin sağlanmasına yönelik önlemler alınıyor mu?				
50	Çekim alanına girişte çalışanlara yönelik temassız ateş ölçerlerle kontrol sağlanıyor mu? Ateş ölçümleri tekrarlanıyor mu?				
51	Set alanında çalışan sayısını asgari düzeyde tutmak için uzaktan/dönüşümlü vb. çalışma metotları kullanılıyor mu?				
52	Ertelenmesi mümkün olmayan toplantıların telekonferans gibi yöntemlerle yapılması sağlanıyor mu?				
53	Çalışma alanları düzenlenirken sosyal mesafe göz önünde bulundurularak düzenleme yapıldı mı?				
54	Çalışma ortamı ve kullanılan ekipmanın günlük olarak çalışmaya başlamadan önce genel temizliği ve dezenfeksiyonu yapılıyor mu?				
55	Çalışanlara koronavirüs salgınına, sağlığın korunmasına yönelik bilgilendirme yapıldı mı?				
56	Yeni tip koronavirüs salgını dikkate alınarak risk değerlendirmesi ve acil durum planları güncellendi mi?				
57	Çalışanların bir arada bulunduğu yer ve zamanlarda temizlik, hijyen ve sosyal mesafe kurallarına uyuluyor mu?				
58	Çalışma ortamının uygun ve yeterli düzeyde havalandırılması yapılıyor mu?				
59	Tuvalet karavanında yeterli miktarda kişisel hijyen malzemesinin bulundurulması, bu alanların kullanılmasından önce ve sonra kişisel hijyen kurallarının uygulanmasına dikkat edilmesi ve buraların sıklıkla dezenfekte edilmesi ve personellerin bilgilendirilmesi sağlanıyor mu?				
60	Çalışanlara Yeni Tip Koronavirüs salgınına ve sağlığın korunmasına yönelik bilgilendirme yapıldı mı?				
61	Su sebili çay ve kahve makinelerinin kullanılmaması şişe su ve tek kullanımlık bardak kaşık kapalı şeker ve kahve kullanılması ve toplu dağıtımının yapılmaması kontrol ediliyor mu?				

## 27. TERİMLER

**ACİL DURUM:** İşyerinin tamamında veya bir kısmında meydana gelebilecek yangın, patlama, tehlikeli kimyasal maddelerden kaynaklanan yayılım, doğal afet gibi acil müdahale, mücadele, ilkyardım veya tahliye gerektiren olayları,

**ACİL DURUM PLANI:** İşyerlerinde meydana gelebilecek acil durumlarda yapılacak iş ve işlemler dahil bilgilerin ve uygulamaya yönelik eylemlerin yer aldığı planı,

**ÇEKİM:** Projenin fiilen gerçekleştirildiği aşama; kayıt kayda hazırlık ve kayıt aralarının toplamından oluşan zaman dilimini,

**ÇEKİM ALANI:** Çekim yapılan mekânın/dekorun bulunduğu (set) ve çevresinde çekime hizmet edecek tüm faaliyetlerin gerçekleştirilebilmesi için ekibin konuşlandığı açık ya da kapalı alanları,

**ÇEKİM/İŞ PROGRAMI:** Sahnelerin ne zaman, nerede, hangi ekipmanlarla, kimlerle, nasıl yapılacağına dair planlamayı içeren çizelgeyi,

**DEKOR:** Sinema, televizyon ve tiyatro da sahneye konulan ya da filme alınan bir yapıtın konusunun geçtiği yerin özelliklerini belirleyen yapıların inşası, gereçlerin(mobilya, aksesuar vb.) tümü ve bunların set/sahne de düzenlenmiş biçimini,

**EKİPMAN:** Film hazırlık ve çekim aşamalarında kullanılan makine, cihaz, araç, gereç, teknik aksesuar ve aparatları,

**FİLM:** Klip, reklâm, dizi ve sinema gibi, belli bir senaryodan hareketle, çekim ve iş programına göre kamera ile kaydedilen, bilgisayar ortamında kurgulanan imgelerin/ görüntülerin tümünü,

**GÜNLÜK İŞ PROGRAMI (CALL SHEET):** Çekim gününden önce hazırlanan, çekim günü ile bir sonraki günü kapsayan, içinde projenin günlük iş programını, künyesini, yemek saatlerini, hava durumunu, sete en yakın hasta haneyi, acil durum numaralarını, çekim yapılacak mekanların açık adreslerini, karakter/oyuncuların ve ekibin saat kaçta sette olacaklarını, motor/kayıt saatini, gün içinde ihtiyaç duyulacak figüran – dekor/aksesuar – kostüm/aksesuar – saç/makyaj – prodüksiyon ve ekstra/özel teknik malzemenin listesini, sürücü kontak bilgilerini, telsiz kanal numaralarını, güncel tarih/çekim gününü ve önemli notları,

**İSİG:** İş Sağlığı ve İş Güvenliğini,

**MEKÂN:** Film çekimi yapılabilmesi için, sınırları önceden belirlenen, gerektiğinde bazı düzenlemeler yapılarak çekime uygun duruma getirilen açık ya da kapalı alanları,

**MEKÂN GEZİSİ:** Filmde yaratılmak istenen atmosfere uygunluğunu tespit etmek amacıyla önceden aranan ve önerilen açık ya da kapalı alanların ziyaret edilmesini,

**PROJE:** Sinema, tiyatro, televizyon, medya vb. değişik alanlarda önceden plan ve programa alınmış, maliyeti hesaplanmış, kurum ve kuruluşların yönetim organları tarafından onaylanmış, kısa ve uzun vadeye bağlanarak özel kurum veya devlet adına gerçekleştirilmesi kabul edilmiş çalışma tasarısını,

**TEKNİK KEŞİF:** Kesinleştirilen mekânları ya da kurulan dekorları ilgili birimlerin çekim aşamasına yönelik değerlendirilmelerde buldukları ziyareti,

**İŞ KAZASI:** İşyerinde veya işin yürütümü nedeniyle meydana gelen, ölüme sebebiyet veren veya vücut bütünlüğünü ruhen ya da bedenen engelli hâle getiren olayı,



**KİŞİSEL KORUYUCU DONANIM (KKD):** Çalışanı, yürütülen işten kaynaklanan, sağlık ve güvenliği etkileyen bir veya birden fazla riske karşı koruyan, çalışan tarafından giyilen, takılan veya tutulan tüm alet, araç, gereç ve cihazları,

**OYUNCU:** tiyatro, sinema, görsel ve işitsel iletişim araçları vb. projelerde, projeye göre değişen işveren kurum/kuruluşlar bünyesinde, yönetmenin yönlendirmelerine göre, projelerde yer alan teknik ve set ekipleri ile eşgüdüm içinde mesleğini icra eden kişiyi,

**RAMAK KALA OLAY:** İşyerinde meydana gelen; çalışan, işyeri ya da iş ekipmanını zarara uğratma potansiyeli (ihtimali) olduğu halde zarara uğratmayan olayı,

**RİSK:** Tehlikeden kaynaklanacak kayıp, yaralanma ya da başka zararlı sonuç meydana gelme ihtimalini,

**RİSK DEĞERLENDİRMESİ:** İşyerinde var olan ya da dışarıdan gelebilecek tehlikelerin belirlenmesi, bu tehlikelerin riske dönüşmesine yol açan faktörler ile tehlikelerden kaynaklanan risklerin analiz edilerek derecelendirilmesi ve kontrol tedbirlerinin kararlaştırılması amacıyla yapılması gerekli çalışmaları,

**SET:** Bir film projesinin fiili olarak çekiminin (kaydının) yapıldığı film için özel olarak hazırlanmış ya da seçilmiş gerçek ya da kurmaca mekân ya da alanları,

**TEHLİKE:** İşyerinde var olan ya da dışarıdan gelebilecek, çalışanı veya işyerini etkileyebilecek zarar veya hasar verme potansiyelini,

**YAPIMCI:** Bir işin/projenin gerçekleştirilmesi için gereken bütün olanakları, istihdam ve finansmanı sağlayarak, projeyi gerçekleştirecek oyuncu, teknik ve yaratıcı ekip ile iş sözleşmesi yapan ve bu kişileri, ücret karşılığında çalıştıran gerçek ya da tüzel kişi, kurum ya da kuruluşları,

ifade eder.

## 28. TEHLİKE TANIMLAMA KARTI

<b>TEHLİKE TANIMLAMA KARTI</b>	
Bu Tehlike Tanımlama Kartı işyerleri için hazırlanmıştır.	
<b>TEHLİKE ADI</b>	
COVID -19 (Yeni Korona Virüs) / SARS - CoV-2	
<b>TEHLİKE GRUBU</b>	
<b>Fiziksel Risk Etmeni, Biyolojik Risk Etmeni, Kimyasal Risk Etmeni, Psikososyal Risk Etmeni, Ergonomik Risk Etmeni</b>	
<b>TANIM</b>	
Coronavirus Hastalığı 2019 (COVID-19), SARS-CoV-2 virüsünün neden olduğu bir solunum hastalığıdır. Yeni Coronavirüs solunum yolu enfeksiyonu yapan bir virüstür. Hasta kişilerin öksürme veya hapsirmayla ortaya saçtığı damlacıkların ortamdaki diğer bireylerin ağız, burun ve gözlerine temasıyla, damlacıkların yapıştığı yüzeylere dokunduktan sonra ellerin ağız, burun veya göze götürülmesiyle bulaşabilmektedir.	
<b>GÖRÜLEN ŞİKAYETLER / BELİRTİLER</b>	
Semptomlar tipik olarak ateş, öksürük ve nefes darlığı içerir. Şiddetli vakalarda zatürre, ağır solunum yetmezliği, böbrek yetmezliği ve ölüm gelişebilir. Virüs bulaşmış bazı insanlar diğer solunum dışı semptomlar yaşadıklarını bildirmiştir. Asemptomatik vakalar olarak adlandırılan diğer kişilerde hiç semptom görülmemiştir. CDC'ye göre, COVID-19 semptomları maruziyetten 2 gün veya 14 gün sonra ortaya çıkabilir.	
<b>İLGİLİ MEVZUATLAR</b>	
<ol style="list-style-type: none"> <li>1) 6331 sayılı İş Sağlığı ve Güvenliği Kanunu</li> <li>2) İşyerlerinde Acil Durumlar Hakkında Yönetmelik</li> <li>3) İş Sağlığı ve Güvenliği Risk Değerlendirme Yönetmeliği</li> </ol>	
<b>İLGİLİ MEVZUAT MADDELERİ</b>	
<p><b>İşverenin genel yükümlülüğü (6331 sayılı kanun)</b></p> <p><b>MADDE 4 –</b></p> <p>(1) İşveren, çalışanların işle ilgili sağlık ve güvenliğini sağlamakla yükümlü olup bu çerçevede;</p> <ol style="list-style-type: none"> <li>a) Mesleki risklerin önlenmesi, eğitim ve bilgi verilmesi dâhil her türlü tedbirin alınması, organizasyonun yapılması, gerekli araç ve gereçlerin sağlanması, sağlık ve güvenlik tedbirlerinin değişen şartlara uygun hale getirilmesi ve mevcut durumun iyileştirilmesi için çalışmalar yapar.</li> <li>b) İşyerinde alınan iş sağlığı ve güvenliği tedbirlerine uyulup uyulmadığını izler, denetler ve uygunsuzlukların giderilmesini sağlar.</li> <li>c) Risk değerlendirmesi yapar veya yaptırır.</li> <li>ç) Çalışana görev verirken, çalışanın sağlık ve güvenlik yönünden işe uygunluğunu göz önüne alır.</li> <li>d) Yeterli bilgi ve talimat verilenler dışındaki çalışanların hayati ve özel tehlike bulunan yerlere girmemesi için gerekli tedbirleri alır.</li> </ol> <p>(2) İşyeri dışındaki uzman kişi ve kuruluşlardan hizmet alınması, işverenin sorumluluklarını ortadan kaldırmaz.</p> <p>(3) Çalışanların ş sağlığı ve güvenliği alanındaki yükümlülükleri, işverenin sorumluluklarını etkilemez.</p> <p>(4) İşveren, iş sağlığı ve güvenliği tedbirlerinin maliyetini çalışanlara yansıtama</p>	

**Risklerden korunma ilkeleri (6331 sayılı kanun)****MADDE 5 –**

(1) İşverenin yükümlülüklerinin yerine getirilmesinde aşağıdaki ilkeler göz önünde bulundurulur:

- a) Risklerden kaçınmak.
- b) Kaçınılması mümkün olmayan riskleri analiz etmek.
- c) Risklerle kaynağında mücadele etmek.
- ç) İşin kişilere uygun hale getirilmesi için işyerlerinin tasarımı ile iş ekipmanı, çalışma şekli ve üretim metotlarının seçiminde özen göstermek, özellikle tekdüze çalışma ve üretim temposunun sağlık ve güvenliğe olumsuz etkilerini önlemek, önlenemiyor ise en aza indirmek.
- d) Teknik gelişmelere uyum sağlamak.
- e) Tehlikeli olanı, tehlikesiz veya daha az tehlikeli olanla değiştirmek.
- f) Teknoloji, iş organizasyonu, çalışma şartları, sosyal ilişkiler ve çalışma ortamı ile ilgili faktörlerin etkilerini kapsayan tutarlı ve genel bir önleme politikası geliştirmek.
- g) Toplu korunma tedbirlerine, kişisel korunma tedbirlerine göre öncelik vermek.
- ğ) Çalışanlara uygun talimatlar vermek.

**Çalışanların bilgilendirilmesi (6331 sayılı kanun)****MADDE 16 –**

(1) İşyerinde iş sağlığı ve iş güvenliğinin sağlanması ve sürdürülebilmesi amacıyla işveren, çalışanları ve çalışan temsilcilerini işyerinin özelliklerini de dikkate alarak aşağıdaki konularda bilgilendirir:

- a) İşyerinde karşılaşılabilecek sağlık ve güvenlik riskleri, koruyucu ve önleyici tedbirler.
- b) Kendileri ile ilgili yasal hak ve sorumluluklar.
- c) İlk yardım, olağan dışı durumlar, afetler ve yangınla mücadele ve tahliye işleri konusunda görevlendirilen kişiler.

(2) İşveren;

- a) 12nci maddede belirtilen ciddi ve yakın tehlikeye maruz kalan veya kalma riski olan bütün çalışanları, tehlikeler ile bunlardan doğan risklere karşı alınmış ve alınacak tedbirler hakkında derhal bilgilendirir.
- b) Başka işyerlerinden çalışmak üzere kendi işyerine gelen çalışanların birinci fıkrada belirtilen bilgileri almalarını sağlamak üzere, söz konusu çalışanların işverenlerine gerekli bilgileri verir.
- c) Risk değerlendirmesi, iş sağlığı ve güvenliği ile ilgili koruyucu ve önleyici tedbirler, ölçüm, analiz, teknik kontrol, kayıtlar, raporlar ve teftiştten elde edilen bilgilere, destek elemanları ile çalışan temsilcilerinin ulaşmasını sağlar.

**İşverenin yükümlülükleri (İşyerlerinde Acil Durumlar Hakkında Yönetmelik)****MADDE 5 –**

(1) İşverenin acil durumlara ilişkin yükümlülükleri aşağıda belirtilmiştir:

- a) Çalışma ortamı, kullanılan maddeler, iş ekipmanı ile çevre şartlarını dikkate alarak meydana gelebilecek ve çalışan ile çalışma çevresini etkileyecek acil durumları önceden değerlendirerek muhtemel acil durumları belirler.
- b) Acil durumların olumsuz etkilerini önleyici ve sınırlandırıcı tedbirleri alır.
- c) Acil durumların olumsuz etkilerinden korunmak üzere gerekli ölçüm ve değerlendirmeleri yapar.
- ç) Acil durum planlarını hazırlar ve tatbikatların yapılmasını sağlar.
- d) Acil durumlarla mücadele için işyerinin büyüklüğü ve taşıdığı özel tehlikeler, yapılan işin niteliği, çalışan sayısı ile işyerinde bulunan diğer kişileri dikkate alarak; önleme, koruma, tahliye, yangınla mücadele, ilk yardım ve benzeri konularda uygun donanıma sahip ve bu konularda eğitilmiş yeterli sayıda çalışana görevlendirir ve her zaman hazır bulunmalarını sağlar.
- e) Özellikle ilk yardım, acil tıbbi müdahale, kurtarma ve yangınla mücadele konularında, işyeri dışındaki kuruluşlarla irtibatı sağlayacak gerekli düzenlemeleri yapar.
- f) Acil durumlarda enerji kaynaklarının ve tehlike yaratabilecek sistemlerin olumsuz durumlar yaratmayacak ve koruyucu sistemleri etkilemeyecek şekilde devre dışı bırakılması ile ilgili gerekli düzenlemeleri yapar.
- g) Varsa alt işveren ve geçici iş ilişkisi kurulan işverenin çalışanları ile müşteri ve ziyaretçi gibi



**ÖNLEMLER****ALINMASI GEREKEN FİZİKSEL ÖNLEMLER**

- 1- Kişilerin birbirleri ile temasını engellemek için işyerinde bulunan giriş çıkış kapıları kontrollü olmalıdır.
- 2- Yemekhaneye girişler ve yemek masası ile oturma düzeni sosyal mesafe en az 1,5 metre olarak şekilde düzenlenmelidir. Çapraz şekilde oturma sağlanmalıdır. Çalışanlar yemekhane kapasitesine uygun olarak partiler halinde yemek yemelidir. Tuzluk, peçetelik vb. ekipmanlar masadan kaldırılmalıdır. Dinleme alanları kapasitelerine göre uygun zaman dilimlerinde uygun sayıda ayarlanmalı ve toplu dinlenmelere izin verilmemelidir.
- 3- Çalışanların ateşlerinin servislere binmeden önce, işyeri girişinde ve öğle yemekleri arasında uzaktan ölçüm cihazları ile ölçülmesi sağlanmalıdır.
- 4- Servislerin taşıma kapasiteleri göz önüne alınarak çalışanlar arasındaki sosyal mesafe en az 1,5 metre olacak şekilde düzenlenmelidir.
- 5- Çalışanlar için dönüşümlü çalışma sistemi uygulanmalıdır.
- 6- Çalışma ortamlarına yeterli derecede havalandırma sağlanmalıdır.
- 7- Asansörler mümkün olduğunca kullanılmalıdır. Kullanılacak ise asansör kapasitesine göre aralarda sosyal mesafe en az 1,5 olacak şekilde ve kişilerin sırtları birbirine bakacak şekilde kullanmaları gerekmektedir.
- 8- Toplantı, eğitim gibi toplu olarak yapılan organizasyonlar mümkün merteye telekonferans yöntemiyle yapılmalıdır veya toplantıya katılanlar sınırlandırılmalı ve mesafeli oturularak gerekli tedbirler alınmalıdır. Toplantı öncesinde, sırasında ve sonrasında temizlik ve havalandırma yapılması sağlanmalı, tüm katılımcılar için mendiller ve el dezenfektanı da dahil olmak üzere yeterli malzeme tedarik edilmelidir. Çalışanların kendilerini iyi hissetmemeleri halinde toplantıya katılmaları gerektiği söylenmelidir. Tüm katılımcıların isimleri ve iletişim bilgileri en az 1 ay boyunca saklanmalı, toplantıdan sonra bir veya daha fazla katılımcının hasta olduğunu öğrenmesi halinde katılımcıların adlarını ve iletişim bilgilerini içeren liste halk sağlığı yetkililerinin Covid-19 a maruz kalmış olabilecek kişileri izlemelerine yardımcı olmak amacıyla saklanmalıdır.
- 9- Eğitimler uzaktan eğitim olarak verilmelidir.
- 10- Birden fazla şoför kullanılan araçlarda dezenfeksiyon yapılmadan (1:10-100'lük Çamaşır suyu / dezenfektan) bir başka şoföre devredilmemelidir.
- 11- Soyunma odası ve duş sayısı artırılmalıdır. Herkese 2 dolap düşmesi sağlanmalıdır.

**ÖNLEMLER****TIBBİ ÖNLEMLER**

- 1- Covid-19 şüphesi olan kişilere Sağlık Bakanlığı tarafından ön görülen testler sağlık hizmeti sağlayıcılar tarafından yapılmalıdır.
- 2 - Ateşi 37,3 derecenin üzerinde olan, öksürük, nefes darlığı, soğuk algınlığı, nezle, grip belirtileri gösteren kişiler işyerine alınmamalıdır. Covid-19 izolasyon odasında maske, eldiven takılarak bekletilmelidir. Bu kişilerin başka kişiler ile temasını engellenmesi gerekmektedir. ALO 184 aranarak bilgi verilmeli ve hastaneye sevk edilmelidir.
- 3- Çalışma sırasında 2. maddede geçen belirtilerin saptanması halinde Covid-19 izolasyon odasında maske, eldiven takılarak bekletilmelidir. Bu kişilerin başka kişiler ile temasını engellenmesi gerekmektedir. ALO 184 aranarak bilgi verilmeli ve hastaneye sevk edilmelidir.

**ÖNLEMLER****KAYNAĞINDA YOK EDİCİ ÖNLEMLER**

- 1- işyerinin Covid-19 pandemi yoğun etkisinin geçene kadar kapatılması
- 2 -Yurtdışından dönen kişilerin 14 gün karantina kuralına uyması ve gerektiğinde ALO 184 Koronavirüs Danışma Hattına yönlendirilmeleri
- 3- Yurtiçi seyahatlere çıkılmaması
- 4- Ziyaretçi girişlerinin yasaklanması veya kontrollü olarak yapılması sağlanmalı. Gelen ziyaretçilerin

ateşi ölçülmeli, ateşi yüksek olanlar kesinlikle tesise alınmamalı. İzole edilmiş bir mekanda ziyaretçi ile görüşmenin yapılması sağlanmalı

**5-** Servis araçlarına binen kişi sayısı azaltılmalı ve servis oturma düzenleri belirlenerek işaretlenmeli.

**6-** Çalışanların işe toplu ulaşım araçlarıyla gelmesi engellenmeli. Servisle gelmeleri sağlanmalı

**7-** Yemek olarak kumanya verilmesi sağlanmalı, kumanya hazırlanırken gerekli hijyen kurallarına dikkat edilmeli

**8-** Kronik rahatsızlığı olanlar ve 60 yaş üstü çalışanlar izne gönderilmeli.

**ÖNLEMLER****ORTAMDA ALINMASI GEREKEN ÖNLEMLER**

**1- Dezenfektasyon işlemleri:** Servis araçları, şirket araçları (binek, kamyon, tır, iş makinesi vb. dahil) hergün dezenfekte işlemi uygulanmalıdır. Ofis, toplu çalışma alanları, dinlenme alanları, yemekhane, asansörler, tuvalet, banyo, lavabo gibi toplu olarak çalışma yapılan alanlar hergün dezenfekte edilmelidir. Servislerde sık temas edilen yüzeyler sabah ve akşam olmak üzere temizlenmelidir. Bilgisayar, klavye, mouse, ekran dizüstü bilgisayarlar, yazıcıların yüzeyleri hergün dezenfekte edilmelidir. Masa yüzeyleri, kapılar, kapı kolları, sandalyelerde temas edilen yüzeyler günde en az iki defa temizlenmelidir. Tuvalet, banyo, lavabo gibi alanlar günde en az 3 defa temizlenmelidir.

**2- Çalışma düzeni:** Çalışanların birbirleri yakın çalışmalarını engelleyecek şekilde düzenlemeler yapılmalıdır. Sosyal mesafe en az 1,5 metre olmalıdır.

**3- El Temizliği:** Çalışanların ellerini sık sık su ve sabun ile en az 20 sn boyunca doğru şekilde yıkamasının sağlanması gerekmektedir. Aynı zamanda işyerinin belirli bölümlerinde en %70 alkol içeren el dezenfektanlarının bulundurulması gerekmektedir. Servislere binmeden önce el dezenfektanı çalışanlara verilmelidir. İşyeri giriş ve çıkışlarına hijyen sağlayacak el dezenfektanları ya da el yıkama lavaboları konulmalı ve hijyen malzemeleri yeterli olmalıdır. Tek kullanımlık kağıt havlular bulundurulmalıdır.

**4- Çöp kutuları:** Maske, eldiven, mendil vb. gibi bulaşma riski yaratan malzemeler ayrı çöp kutularına atılmalıdır. Bunun için ayrı çöp kutuları belirlenmeli ve tanımlanmalıdır. Çöp kutuları ayakla açılıp kapanır tipte olmalıdır.

**5- Su sebilleri, sürahiler, tuzluk ve karabiberlikler, çay makineleri mümkün olduğunda kullanılmamalıdır. Sular kapalı olarak tek kullanımlık olarak verilmelidir. Su sebilleri iptal edilmelidir.**

**ÖNLEMLER****MÜHENDİSLİK ÖNLEMLERİ**

**1-** Etkili havalandırma sistemlerinin devreye alınması ve havalandırma filtre sistemlerinin gözden geçirilerek bakımlarının yapılması

**2-** Çalışanlarla müşteriler (özellikle kasiyer, banko görevlisi vb. işlerde) / revire gelen hastalar arasında sözel görüşme esnasında cam/ şeffaf plastik geniş yüzey bariyer uygulanması

**3-** Sağlık çalışanlarının yeni işe girenlere ve revire gelen çalışanlara müdahaleleri esnasında işlem yapmaya olanak tanıyacak korunaklı bariyer tasarımlarının öncelikli bölümlere derhal temin edilmesi

**4-** İşyerine ve belirli alanlara giriş-çıkış kapılarının kontrollü olması gereken yerlerde parmak izi yerine kartlı sistem kullanılması sağlanmalı. Serbest geçiş ortamlarında özellikle lavabo giriş çıkışlarında kapı kollarına dokunmamak için kapıların sensörlü hale getirilmesi sağlanmalı

**5-** Yemekhane, revir, soyunma odası gibi toplu kullanılan alanlara UVC lambaları takılmalıdır. Bu lambalar kimse yokken çalıştırılmalıdır. Kapının açılması ile kendiliğinden sönecek şekilde dizayn edilmelidir.

**6-** Tuvalet, lavabo gibi toplu kullanılan yerlerde lambaların fotoselli hale getirilmesi sağlanmalıdır.

**7-** Lavabolarda bulunan muslukların, peçeteliklerin, sıvı sabunların, el dezenfektanlarının sensörlü hale getirilmesi sağlanmalıdır.

**8-** Toplantıların telekonferans yöntemiyle, eğitimlerin ise uzaktan eğitim sistemiyle yapılması sağlanmalıdır.

**ÖNLEMLER****İLK YARDIM / GÜVENLİK ÖNLEMLER**

**1-** Hastalık şüphesi bulunan kişi maske takarak işyeri hekimine gitmeli ve muayenesi yapılarak şüpheli COVID-19 durumu bulunduğu takdirde etkilenen kişi diğer çalışanlardan izole edilerek daha önceden belirlenen ve enfeksiyonun yayılmasını önleyecek nitelikte olan kapalı alanda bekletilmelidir. Sağlık

Bakanlığı'nın ilgili sağlık kuruluşu ile iletişime geçilerek sevki sağlanmalıdır.

**2-** Etkilenen çalışanın atıkları için Tıbbi Atıkların Kontrolü Yönetmeliği kapsamında işlem yapılmalıdır.

**3-** Etkilenen çalışanın tıbbi yardım beklerken lavaboya/banyoya gitmesi gerekiyorsa, mümkünse ayrı bir lavabo/banyo kullanımı sağlanmalıdır.

**4-** Gün içinde etkileşime girdiği kişiler tespit edilmeli ve o kişiler karantina alanına alınmalı. (Kişiden ve çalışma arkadaşlarından bilgi alınmalı ve varsa kamera kayıtlarına bakılmalı)

**5-** Gün içinde gittiği bölümler, kullandığı ekipmanlar tespit edilmeli ve o bölümlerde, ekipmanlarda dezenfeksiyon çalışmaları yapılmalı. (Kişiden ve çalışma arkadaşlarından bilgi alınmalı ve varsa kamera kayıtlarına bakılmalı)

## ÖNLEMLER

## KİŞİDE ALINMASI GEREKEN ÖNLEMLER

**1-** İşyerinde tokalaşma, sarılma, el şakaları vb. temaslar engellenmelidir. Çalışanlar bu kurallara uymalıdır.

**2- KKD Kullanmak:** Servislerde tüm yolcular cerrahi maske takmaları gerekmektedir. Yakın çalışması zorunlu olan ve temizlik çalışması yapan çalışanlarda EN149 standardına uygun FFP2 - FFP3 maske, EN 166 standardına uygun koruyucu gözlük, EN 374-5 (virüs) standardına uygun eldivenler kullanılmalıdır. İlgili KKD'ler bulunmuyorsa Cerrahi maske, nitril eldiven kullanılmalıdır. Kişisel koruyucu donanımların kullanıma dikkat edilmelidir. El veya eldiven ile yüze, göze, burna, kulağa temas edilmemelidir.

**3- İş elbiseleri:** İşyerine gelindiğinde iş kıyafetleri giyilmelidir. İş elbiseleri işyerinden ayrılırken temiz kıyafetler ile değiştirilmelidir.

**4-** Covid-19 şüphesi olan çalışanın işyerinde hangi çalışanlarla temas edildiğinin tespit edilmesi ve kayıtların il/ilçe sağlık kuruluşuna bildirilmesi

## ÖNLEMLER

## ÖZEL POLİTİKA GEREKTİREN KİŞİLERDE ALINMASI GEREKEN ÖNLEMLER

65 yaş üstü olanlar, kronik hastalıkları olanlar, hamileler, engelliler tespit edilmeli ve işyeri hekiminin kararına göre ilgililer kişiler izne gönderilmeli

Çalışmasında sakınca görülmeyenler için Sağlık Bakanlığı, İçişleri Bakanlığı vb. Bakanlıkların aldığı ve resmi olarak yayımlanan kararlar dikkate alınarak gerekli düzenlemeler yapılmalı.

**Bu kılavuzun hazırlanmasında katkıda bulunanlar:** Tuba Ataç (Kostüm Tasarımcısı - STS YK), Gökhan Özgül (Işık Şefi -STS YK), Merve Toz (Yönetmen Yardımcısı - STS YK), İbrahim Demir (Focus Puller-STS YK), Cengiz Karadağ (Editör -STS YK), Sertaç Selvi (Ses Teknisyeni -STS YK), Hilmi Can Diksirek (STS Koordinatörü), Hakan Kasırğa (Görüntü Yönetmeni –GYD), Doğan Sarıgüzel (Görüntü Yönetmeni –GYD), Tolga Kutlar (Görüntü Yönetmeni –GYD), Haluk Ünlü Sanat Yönetmeni (SYD), Deniz Göktürk Kobanbay ( SanatYönetmeni – SYD), Seyhan Demirci (Focus Puller – KAD), Ali Acar (Focus Puller – KAD), Tolga Girici (Colorist - POSTPRODER), Adnan Aydın (Set Amiri), Nail Aydın (Set Amiri), Rıza Kadaifcioğlu (Set Amiri), Serter Alkaya ( Ses Teknisyeni), Murat Şenürkmez (Ses Teknisyeni), Gila Benezra (Makyaj Tasarımcısı), Nimet İnkaya (Makyaj Tasarımcısı), Cemal Nadir (Özel Efekt SFX, İş Güvenliği Danışmanı), Emre Yetim (Oyuncu, ÇASOD)

Türk Tabipler Birliğine katkı ve değerlendirmelerinden dolayı teşekkür ediyoruz.



Covid önlemleri 00